



IPS EMPRESAS



El Índice de Progreso Social es una iniciativa de colaboración con:



Con el apoyo académico



Profesores de excelencia



Professor Michael E. Porter Chair

Bishop William Lawrence University
Professor at the Harvard Business School.



Professor Scott Stern

School of Management Distinguished
Professor of Technological Innovation,
Entrepreneurship and Strategic
Management, MIT



Contexto mundial





OBJETIVOS DE DESARROLLO SOSTENIBLE

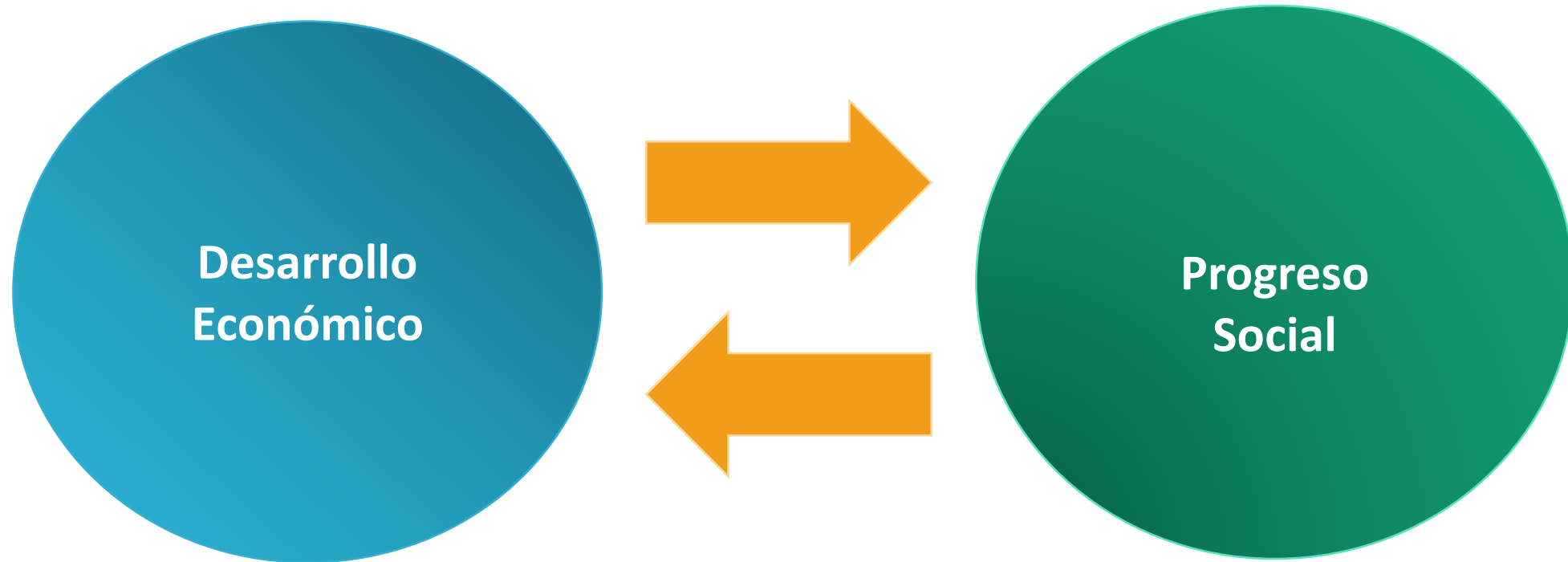
1 FIN DE LA POBREZA 	2 HAMBRE CERO 	3 SALUD Y BIENESTAR 	4 EDUCACIÓN DE CALIDAD 	5 IGUALDAD DE GÉNERO 	6 AGUA LIMPIA Y SANEAMIENTO
7 ENERGÍA ASEQUIBLE Y NO CONTAMINANTE 	8 TRABAJO DECENTE Y CRECIMIENTO ECONÓMICO 	9 INDUSTRIA, INNOVACIÓN E INFRAESTRUCTURA 	10 REDUCCIÓN DE LAS DESIGUALDADES 	11 CIUDADES Y COMUNIDADES SOSTENIBLES 	12 PRODUCCIÓN Y CONSUMO RESPONSABLES
13 ACCIÓN POR EL CLIMA 	14 VIDA SUBMARINA 	15 VIDA DE ECOSISTEMAS TERRESTRES 	16 PAZ, JUSTICIA E INSTITUCIONES SÓLIDAS 	17 ALIANZAS PARA LOGRAR LOS OBJETIVOS 	 OBJETIVOS DE DESARROLLO SOSTENIBLE

“En una sociedad cada vez más orientada a la medición del desempeño, tener métricas correctas importa mucho. Lo que medimos afecta lo que decidimos y hacemos. Si usamos malas mediciones, impulsaremos las prioridades equivocadas”

Joseph Stiglitz, Amartya Sen, Jean-Paul Fitoussi
Mismeasuring Our Lives

La relación dual en el desarrollo

PROGRESO SOCIAL AFECTA EL CRECIMIENTO ECONÓMICO Y VICEVERSA



DESEMPEÑO ECONÓMICO Y PROGRESO SOCIAL PUEDEN REFORZARSE MUTUAMENTE PARA CREAR UNA VIDA MEJOR

¿Para qué un ÍNDICE DE PROGRESO SOCIAL?

El Índice de Progreso Social nos permite evaluar la eficacia con la que el éxito económico de un país se traduce en Progreso Social.

PIB + IPS = CRECIMIENTO INCLUSIVO



Definición conceptual de Progreso Social

Progreso Social es la capacidad de una nación de satisfacer las **necesidades básicas** de su población, de establecer la infraestructura e instrumentos que le permite **mejorar la calidad de vida** de sus ciudadanos y comunidades y de crear un ambiente propicio para que todos tengan la oportunidad de **alcanzar su pleno potencial**.

El IPS es una métrica orientada al impacto

Innovar: Problemas del S.XXI requieren nuevas abordajes y perspectivas.

Replantear Estrategias: Algunas fortalezas que daban ventaja en lo regional, ya no son suficientes y no se traducen en ventajas competitivas en lo global.

Descentralizar: Hay que poner atención a la dualidad entre lo urbano y lo rural, entre la periferia y la ciudad, donde hay brechas enormes.

Focalizar Intervenciones: Identificar las prioridades y necesidades reales a nivel comunitario para saber dónde y cómo invertir.

Colaborar: Trabajar en procesos colaborativos para alinear estrategias e incrementar los impactos de las intervenciones sociales.

Índice de Progreso Social: PRINCIPIOS DE DISEÑO



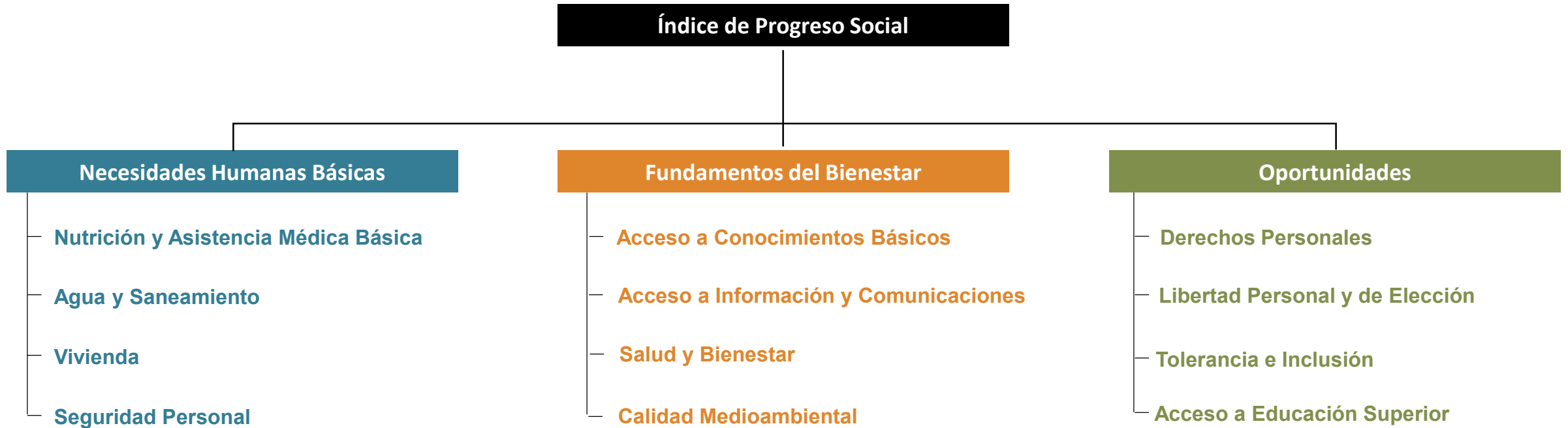
Indicadores Sociales y Ambientales

Indicadores de Resultados

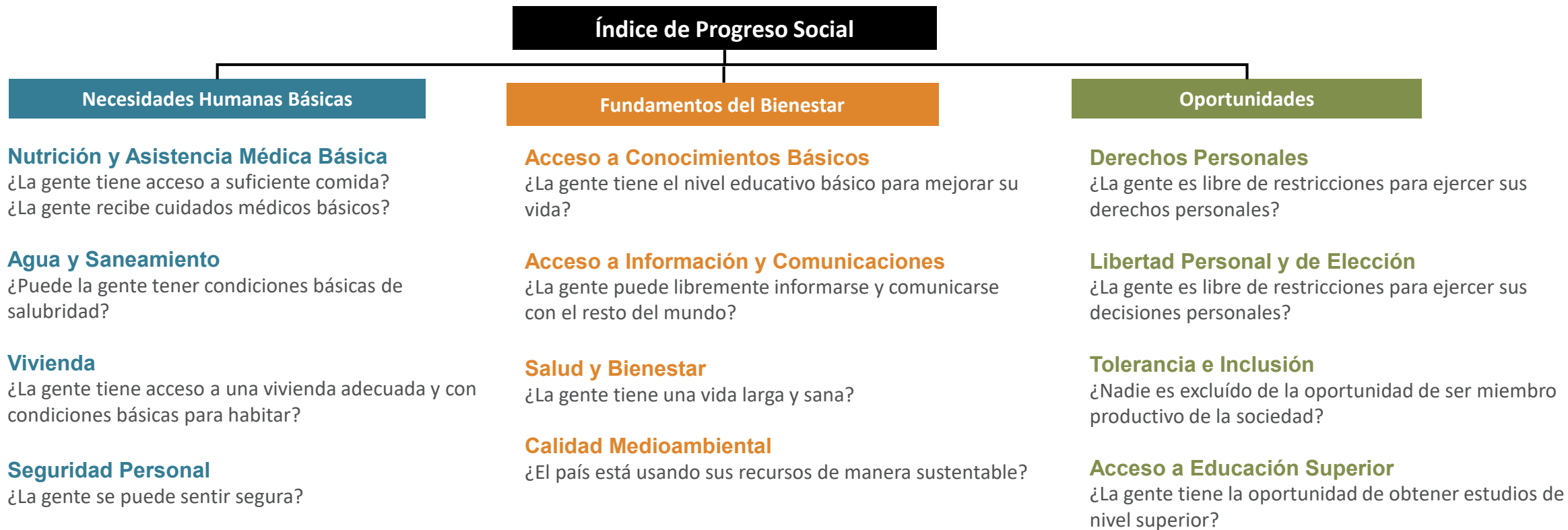
Indicadores Relevantes

Accionables

Modelo del Índice de Progreso Social: 3 Dimensiones y 12 Componentes



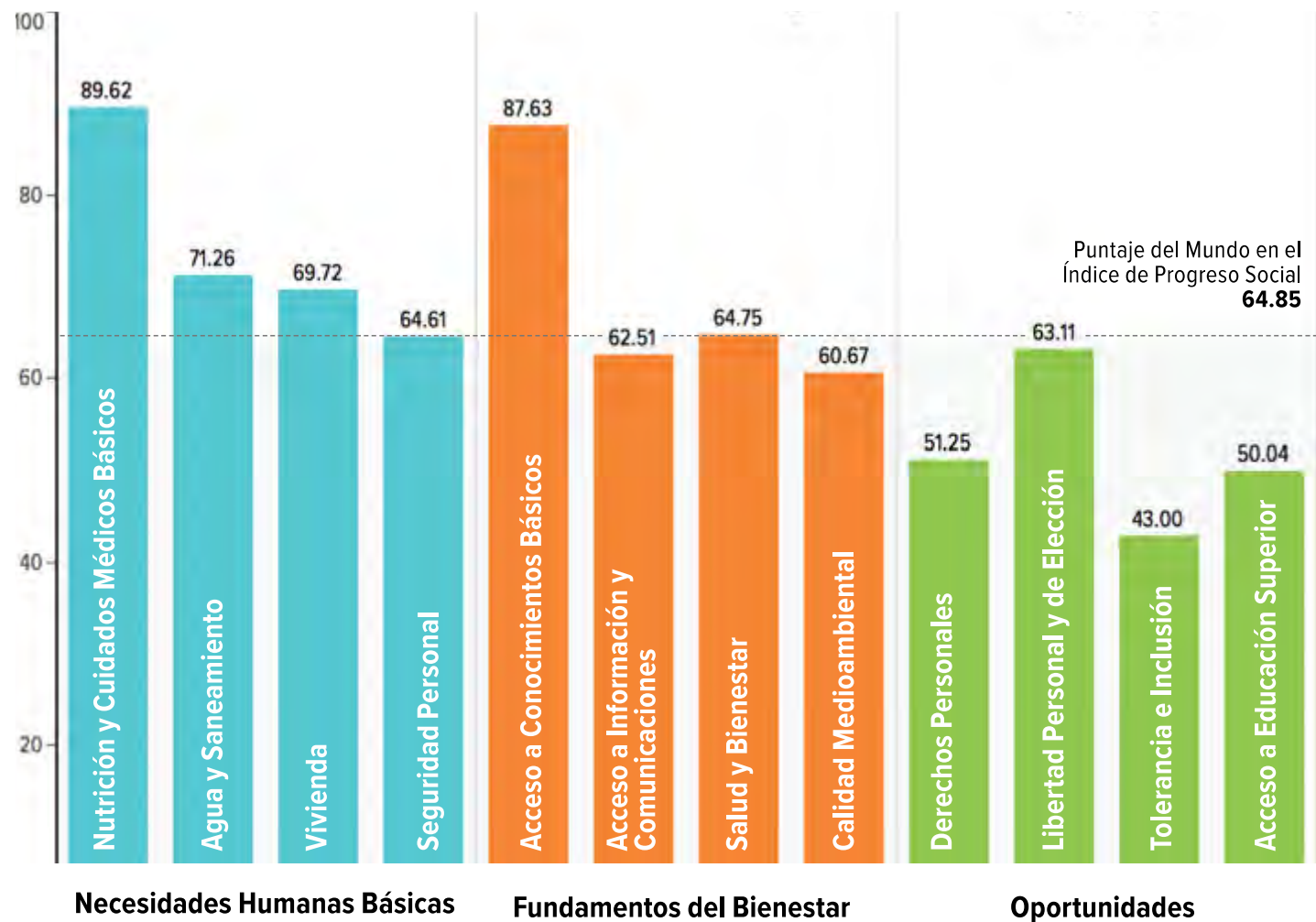
Obtener una visión granular y multifacética del bienestar



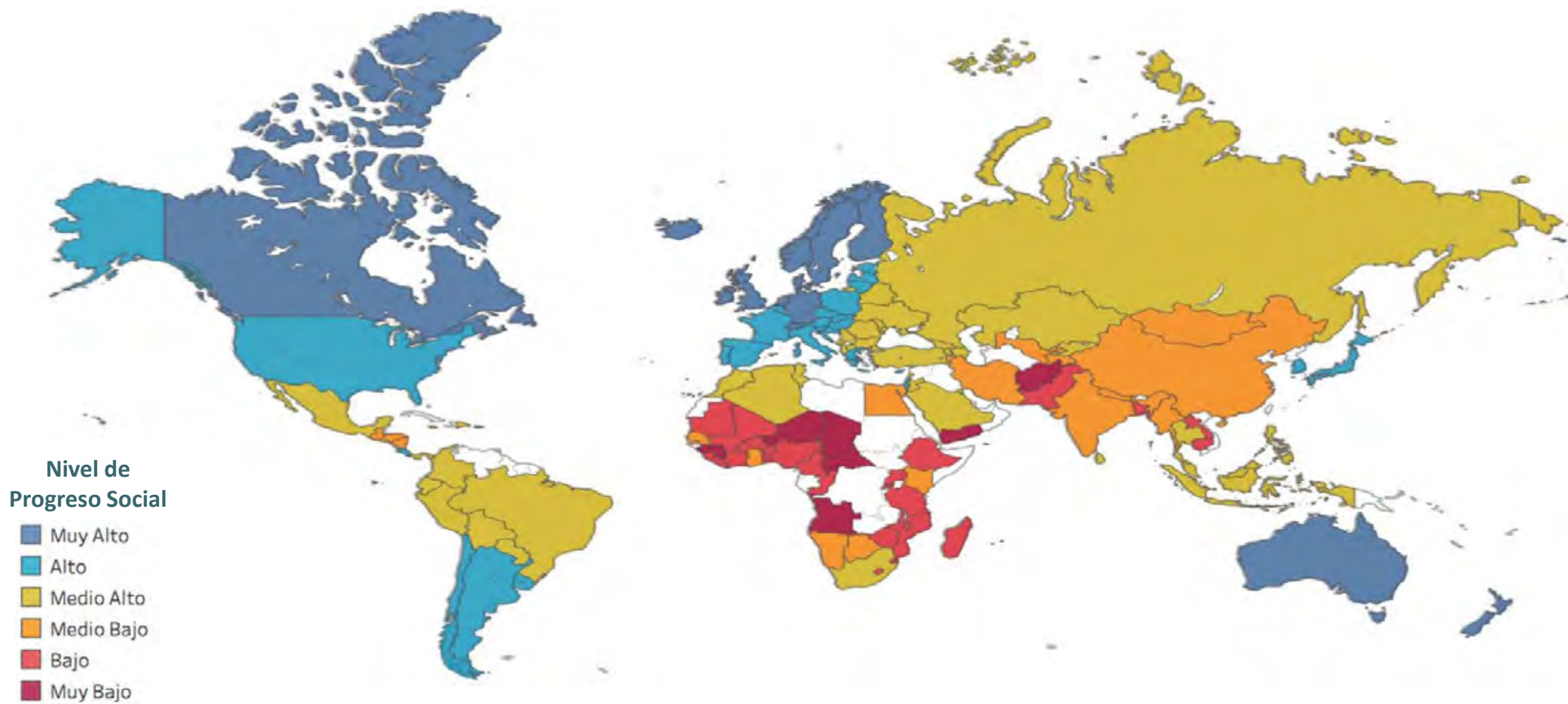
El mundo está teniendo un desempeño inferior a su potencial, debido a esto, los ODS están en riesgo de no cumplirse.

El puntaje promedio del mundo aumentó de 63.19 en el 2014 a 64.85 en el 2017 – un aumento del 2.6%

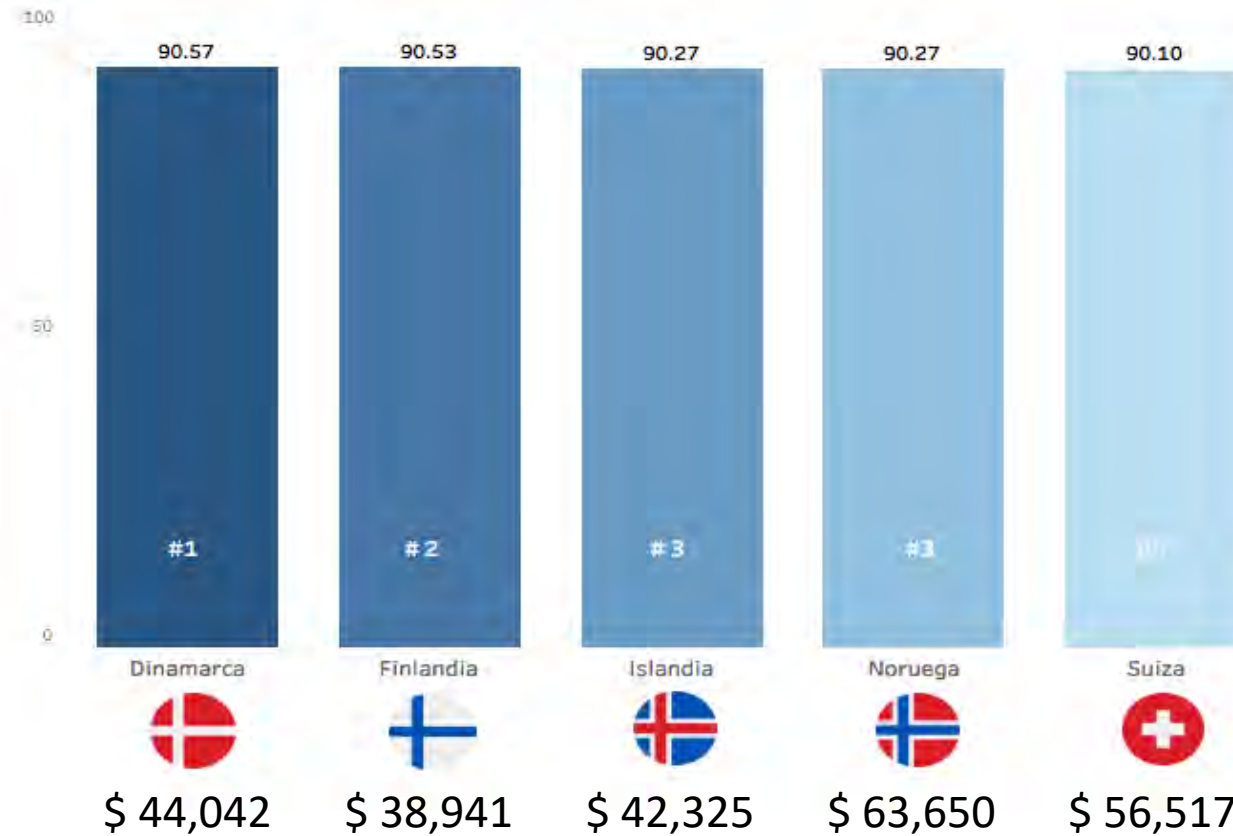
Desempeño del mundo en el Índice de Progreso Social y el puntaje que obtuvo por componente



Resultados Índice de Progreso Social 2017



Los 5 mejores en el Índice de Progreso Social 2017



PIB per cápita PPP

América Latina y el Progreso Social en el 2017

País	PIB PPA per cápita	Índice de Progreso Social	Posición Global
Chile	22,197	82.54	25
Costa Rica	14,647	81.03	28
Uruguay	19,952	80.09	31
Argentina	19,126	75.90	38
Panamá	20,885	74.61	40
Brasil	14,455	73.97	43
Jamaica	8,333	72.42	46
Peru	11,768	72.15	47
México	16,490	71.93	48
Colombia	12,988	71.72	49
Ecuador	10,777	69.97	55
Paraguay	8,639	68.73	60
República Dominicana	13,372	68.42	63
Bolivia	6,531	66.93	69
El Salvador	8,096	66.43	70
Nicaragua	4,884	64.17	81
Guatemala	7,253	62.62	84
Honduras	4,785	61.76	89



OBJETIVOS DE DESARROLLO SOSTENIBLE

1 FIN DE LA POBREZA 	2 HAMBRE CERO 	3 SALUD Y BIENESTAR 	4 EDUCACIÓN DE CALIDAD 	5 IGUALDAD DE GÉNERO 	6 AGUA LIMPIA Y SANEAMIENTO
7 ENERGÍA ASEQUIBLE Y NO CONTAMINANTE 	8 TRABAJO DECENTE Y CRECIMIENTO ECONÓMICO 	9 INDUSTRIA, INNOVACIÓN E INFRAESTRUCTURA 	10 REDUCCIÓN DE LAS DESIGUALDADES 	11 CIUDADES Y COMUNIDADES SOSTENIBLES 	12 PRODUCCIÓN Y CONSUMO RESPONSABLES
13 ACCIÓN POR EL CLIMA 	14 VIDA SUBMARINA 	15 VIDA DE ECOSISTEMAS TERRESTRES 	16 PAZ, JUSTICIA E INSTITUCIONES SÓLIDAS 	17 ALIANZAS PARA LOGRAR LOS OBJETIVOS 	 OBJETIVOS DE DESARROLLO SOSTENIBLE

El IPS una métrica sólida de los ODS



¿Se pueden cumplir los ODS? “not with business as usual”



Bill Gates @BillGates · 1 h

Is it really possible to achieve the Global Goals? @shepleygreen argues yes—but with a big IF: b-gat.es/1Lbip4a



[\(video\)](#)

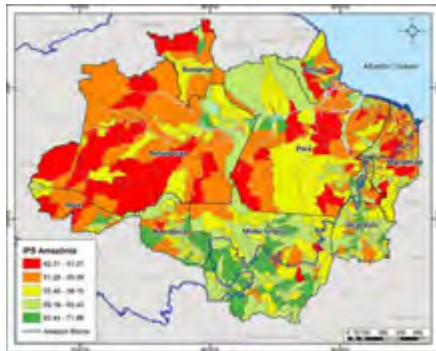
El Índice de Progreso Social es geográficamente escalable

Un lenguaje común para alinear intervenciones sociales, promover innovaciones e incrementar el impacto social colectivo

Regiones

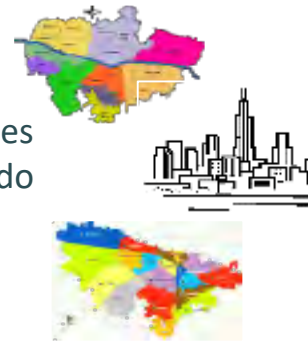
IPS Amazonia, una medición de Progreso Social en 772 municipios del Amazonas Brasileño, lanzado en Agosto 2014.

IPS en 232 Regiones Europeas, calculado por la Comisión Europea y lanzado en Octubre 2015.



Ciudades

IPS en 10 ciudades Colombianas, lanzado en Agosto 2015.



En Rio de Janeiro se calculó un IPS urbano como parte del legado olímpico.

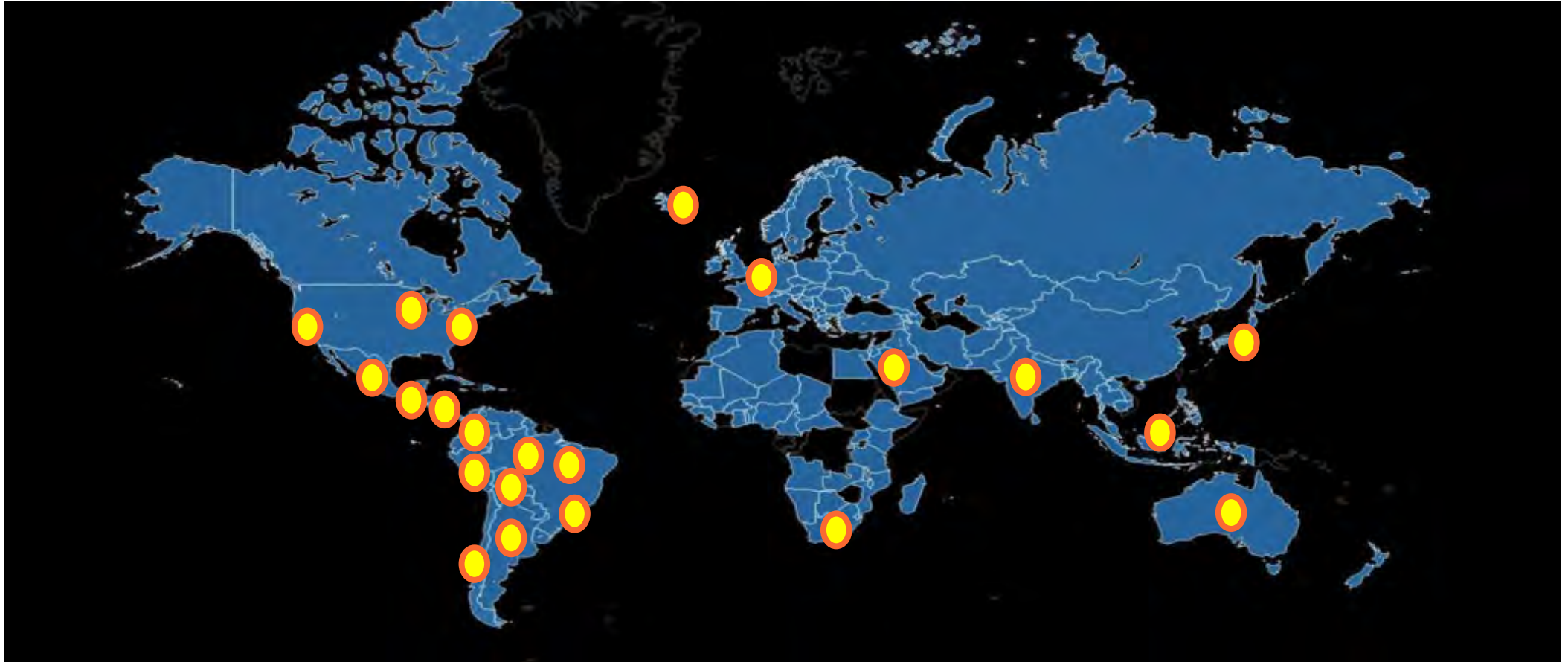
Detroit, será la primera ciudad en Estados Unidos en tener un IPS, a finales del 2017.

Comunidades

Coca-Cola, Natura e IPSOS están midiendo el Progreso Social en comunidades del Amazonas brasileño para mejorar sus programas de sostenibilidad y valor compartido.



Iniciativas IPS escalables



INCAE es el socio regional de las iniciativas IPS



INCAE
BUSINESS SCHOOL

CLACDS

Centro Latinoamericano
para la Competitividad y
el Desarrollo Sostenible



México
Centro América
Ecuador

Red de Progreso Social en América Latina



- **+ 150 organizaciones** (gobierno, sociedad civil y empresas)
- **14 países**



¿Se pueden cumplir los ODS? “not with business as usual”



Bill Gates @BillGates · 1 h

Is it really possible to achieve the Global Goals? @shepleygreen argues yes—but with a big IF: b-gat.es/1Lbip4a



[\(video\)](#)

El rol de la empresa en la sociedad

- Solo negocios pueden **crear prosperidad**
- Empresas saludables necesitan una **comunidad saludable**
- Hay una **creciente conciencia** de los grandes retos sociales
- Gobiernos y ONGs **carecen de suficientes recursos y habilidades** para cumplir con todos los desafíos

PERO

- Más personas perciben que empresas se lucran **a costas** de la sociedad
- A pesar del incremento de actividades de responsabilidad social, la **legitimidad de las empresas** ha decaído



Necesitamos un **nuevo modelo (El Índice de Progreso Social)**

Un modelo en el que la comunidad y la empresa tengan beneficios mutuos



- **Déficits sociales y destrucción ambiental** generan costos para las empresas
- Una **comunidad precaria** afecta la productividad de la empresa.
- Las **necesidades sociales** representan una oportunidad para invertir.

Sostenibilidad y empresas

La sostenibilidad como una obligación

- Ver la regulación como una oportunidad y anticiparla

Incorporación de la sostenibilidad en las cadenas de valor

- Ahorros, eficiencia, ganancias, convencimiento

Diseño de productos y servicios sostenibles

- Entender y satisfacer al consumidor
- Innovación

Desarrollo de nuevos modelos de negocio

- Valor compartido
- Pasar de centros de costo a centros de ingreso

Establecer plataformas de innovación

- El futuro. Cambiar la lógica de las cosas.
- Controlar la energía
- Producir sin agua

MEDICION

Sostenibilidad y empresas

El mundo corporativo experimenta una profunda transformación.

La máxima de crear valor para los accionistas cambia a crear valor para todos los stakeholders.

Las alianzas con otros sectores generan valor agregado para todos los socios.

Cambiar el enfoque empresarial y su relación con la comunidad

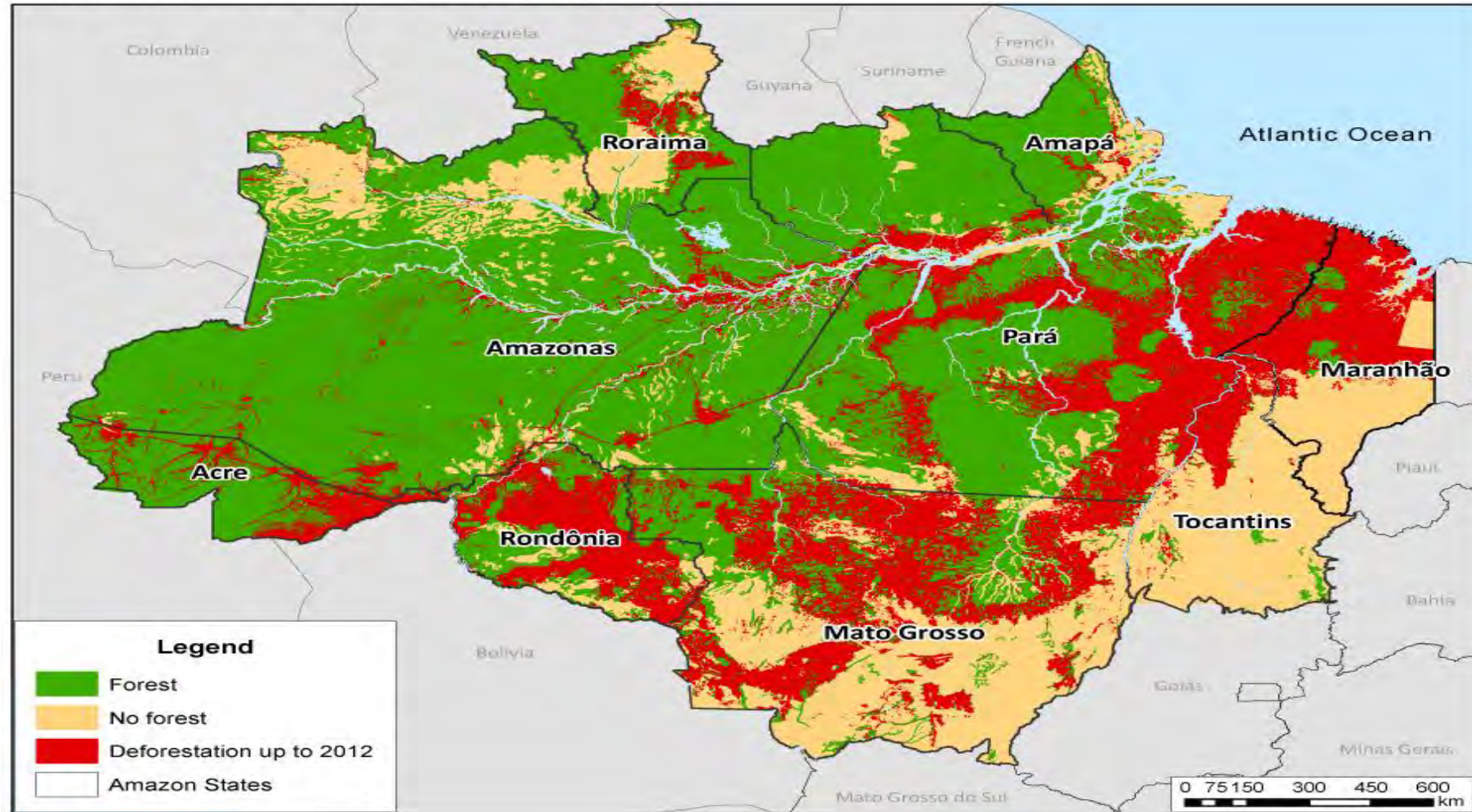


Conjunto coherente de mediciones que van de lo local a lo regional



IPS AMAZONAS

Un crecimiento económico impulsado por materias primas



a maioria desses municípios apresenta resultados inferiores a média brasileira. No mapa, observa-se que esses municípios estão principalmente concentrados no Mato Grosso, Rondônia e Tocantins – Estados com os melhores resultados do IPS Amazônia.

Calculamos 772 realidades de progresso social

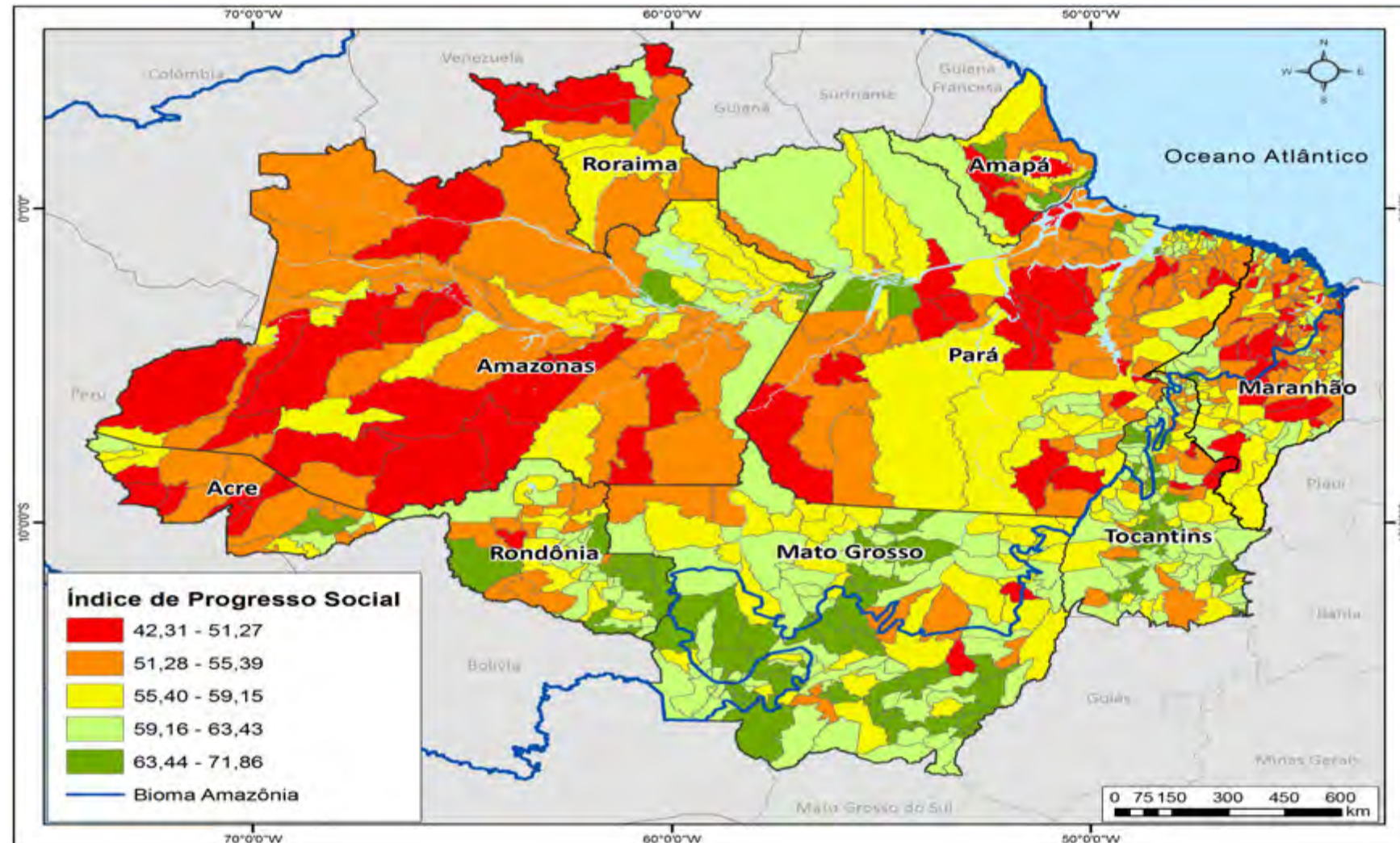


Figura 4 IPS nos municípios da Amazônia.

O segundo grupo agrupa 200 municípios e apresenta um IPS médio de 61,13 (verde claro no

IPS AMAZONIA: una estrategia colaborativa



#PROGRESSO SOCIAL BRASIL

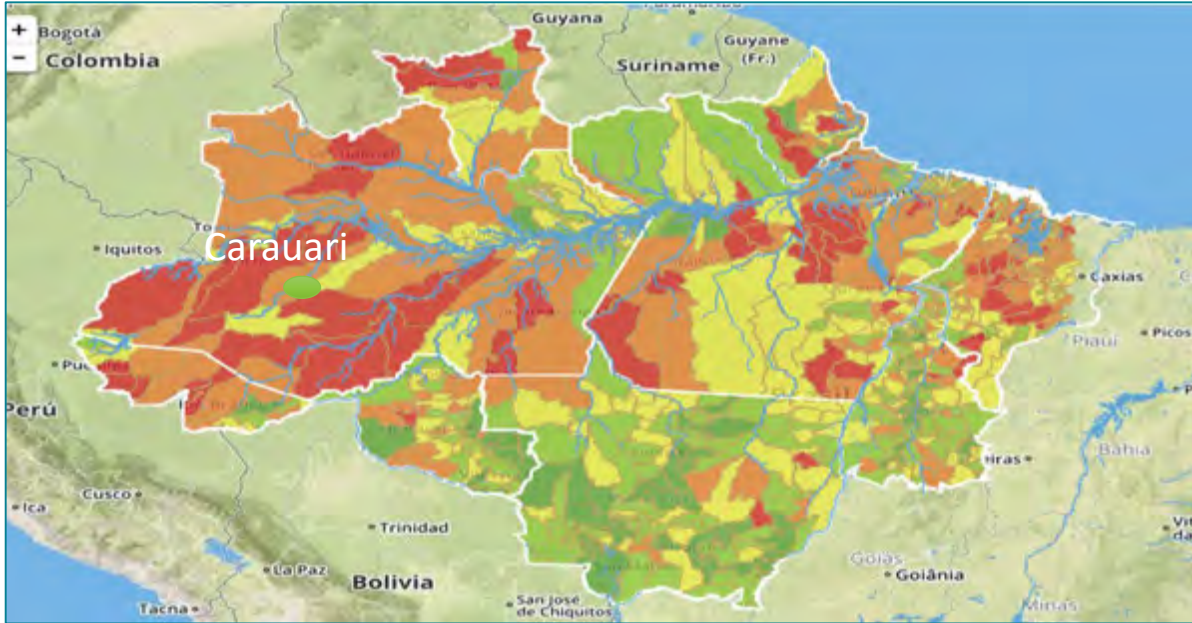
www.progressosocial.org.br

IPS COMUNIDADES COCA COLA

Medir el IPS en el negocio de las supercomidas: Açaí



IPS Comunidades: valor compartido en Carauari

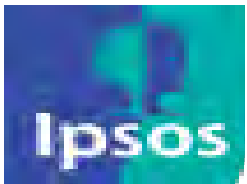


IPS Amazonia 2014

Usar información primaria para conocer a detalle las necesidades de la comunidad.

Construir capital social con los miembros de la comunidad para generar intervenciones eficientes.

Desarrollar esfuerzos multisectoriales que de forma colaborativa implementen las acciones.



Aplicando la herramienta IPS

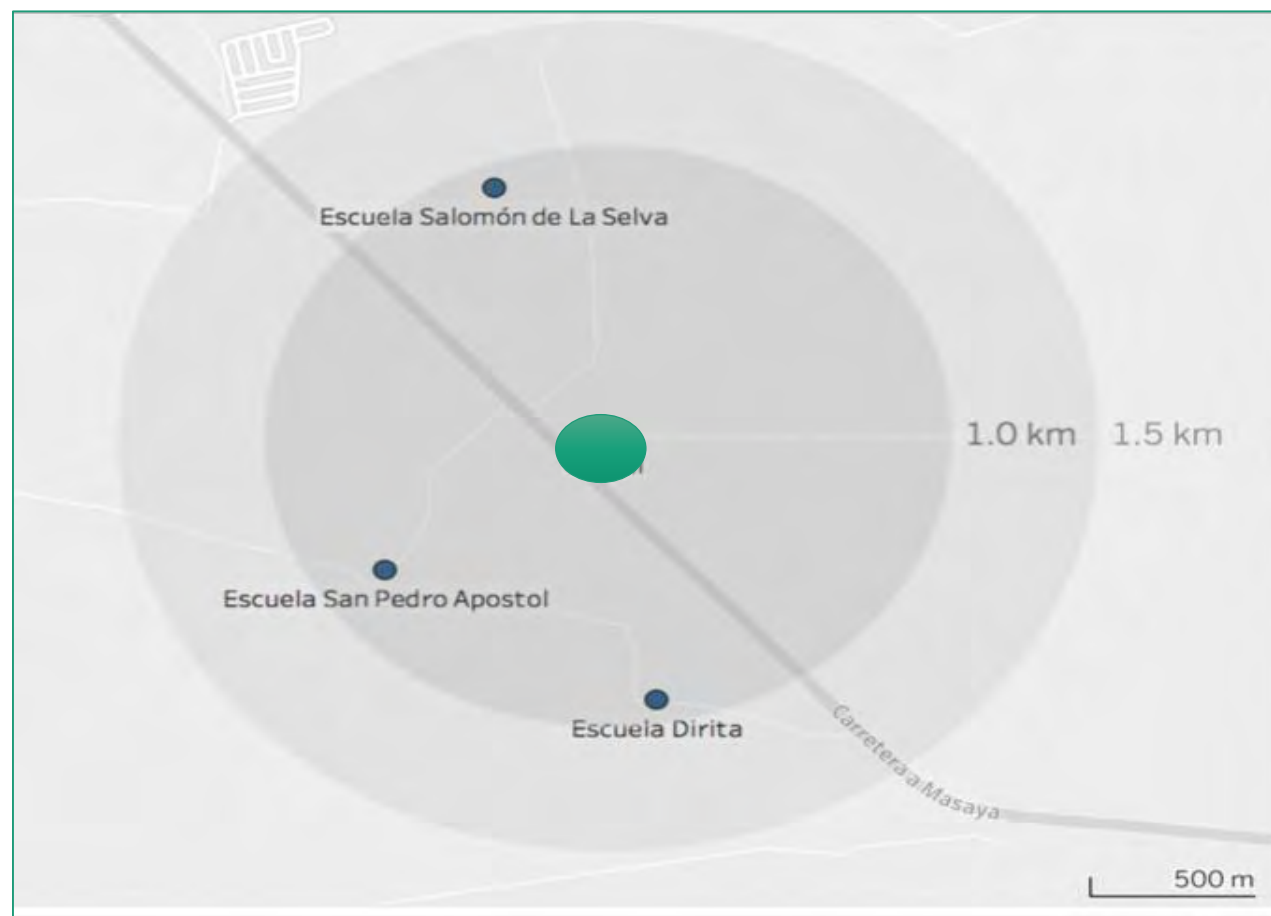
Encuesta, diseñada específicamente para obtener la información necesaria para la metodología utilizada por el Índice de Progreso Social, a nivel del hogar.

La encuesta tiene 124 preguntas para medir los doce componentes temáticos del modelo del IPS, y así obtener una visión multifacética y granular de bienestar social. El modelo desarrollado para esta medición se basa en 57 indicadores.

Son 14 las secciones temáticas que conforman el instrumento; y siguen la estructura conceptual del modelo del Índice de Progreso Social, además de obtener información sobre la comunidad, sus evaluación a empresas e insituciones dentro de la comunidad, su conocimiento sobre RSE , y datos del ingreso económico del hogar, esta última información relevante para los análisis de resultados del IPS.

Trabajamos con un muestreo que garantiza aproximadamente un 95% de confianza y 5% de margen de error.

Encuestas a nivel hogar



Procesos estadísticos

Una vez que se recoge la información, se aplica un método riguroso de procesos estadísticos, basados en la metodología utilizada en el IPS, para obtener los indicadores pertinentes y resultados del Índice de Progreso Social.



Índice de Progreso Social

Necesidades Básicas

Nutrición y asistencia médica básica

- Acceso a cuidados médicos infantiles
- Vacunación infantil
- Acceso a atención médica de emergencia
- Acceso a alimentos

Agua y saneamiento

- Acceso a agua potable
- Continuidad de servicio de agua potable
- Acceso a saneamiento mejorado

Vivienda

- Hacinamiento
- Calidad de vivienda
- Satisfacción con la vivienda
- Acceso a energía eléctrica

Seguridad Personal

- Accidentes de tráfico
- Lesiones por accidentes de tráfico
- Robos en el hogar
- Robos en las calles
- Agresión física
- Seguridad en las calles
- Seguridad en la comunidad

Fundamentos de Bienestar

Acceso a conocimientos básicos

- Matriculación en educación primaria
- Matriculación en educación secundaria
- Adultos sin educación primaria
- Adultos sin educación secundaria

Acceso a información y comunicaciones

- Usuarios de telefonía móvil
- Penetración smartphones
- Acceso a computadoras en el hogar
- Frecuencia de uso de internet

Salud y bienestar

- Obesidad
- Tabaquismo
- Alcoholismo
- Enfermedades respiratorias
- Enfermedades crónicas

Sustentabilidad del ecosistema

- Separación de residuos
- Acumulación de residuos
- Acceso a áreas verdes
- Calidad del aire
- Calidad de recurso hídricos naturales

Oportunidades

Derechos personales

- Propiedad privada
- Acceso a información pública
- Participación electoral
- Libertad de expresión
- Libertad de reunión/asociación
- Libertad de movimiento

Libertad personal y de elección

- Tasa de embarazos adolescentes
- Acceso a métodos de planificación familiar
- Violencia a menores
- Libertad religiosa
- Trabajo forzado
- Corrupción
- Igualdad de género

Tolerancia e inclusión

- Violencia contra las mujeres
- Tolerancia hacia los inmigrantes
- Tolerancia hacia LGBT
- Redes de apoyo en la comunidad

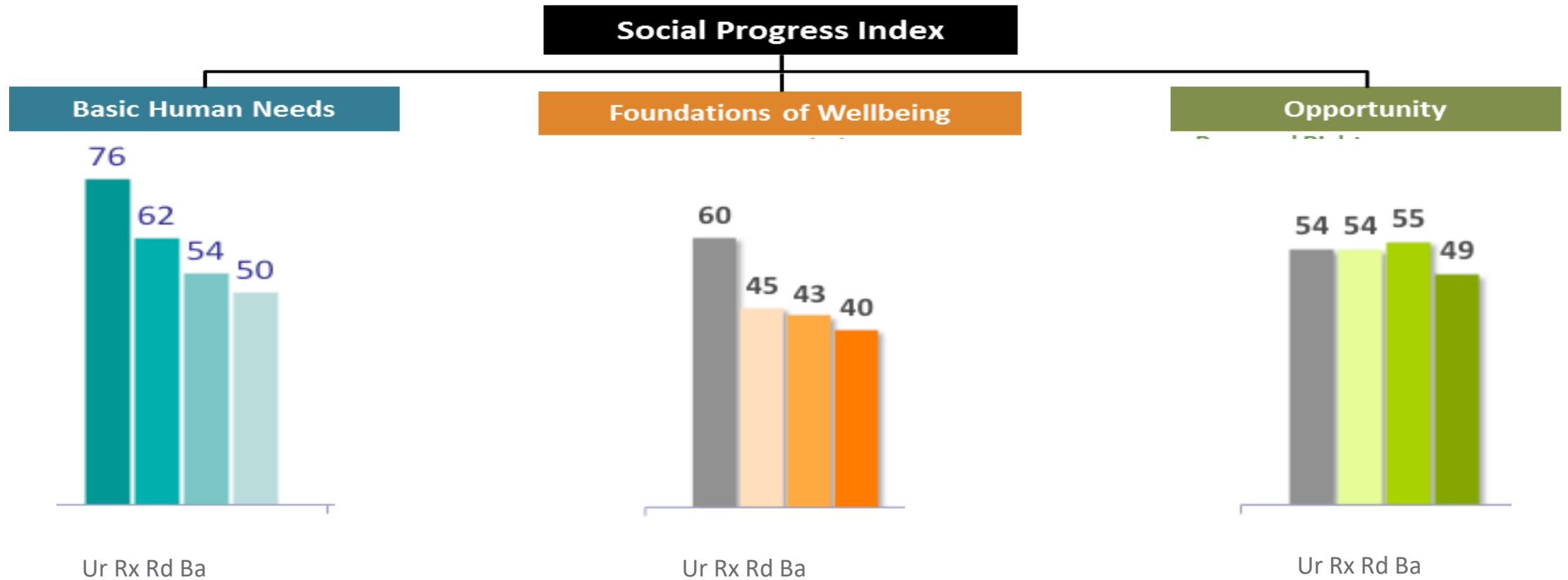
Acceso a educación superior

- Accesibilidad a educación superior
- Acceso a mujeres a educación superior
- Adultos con educación superior
- Educación promedio mujeres adultas

IPS Comunidades: valor compartido en Carauari

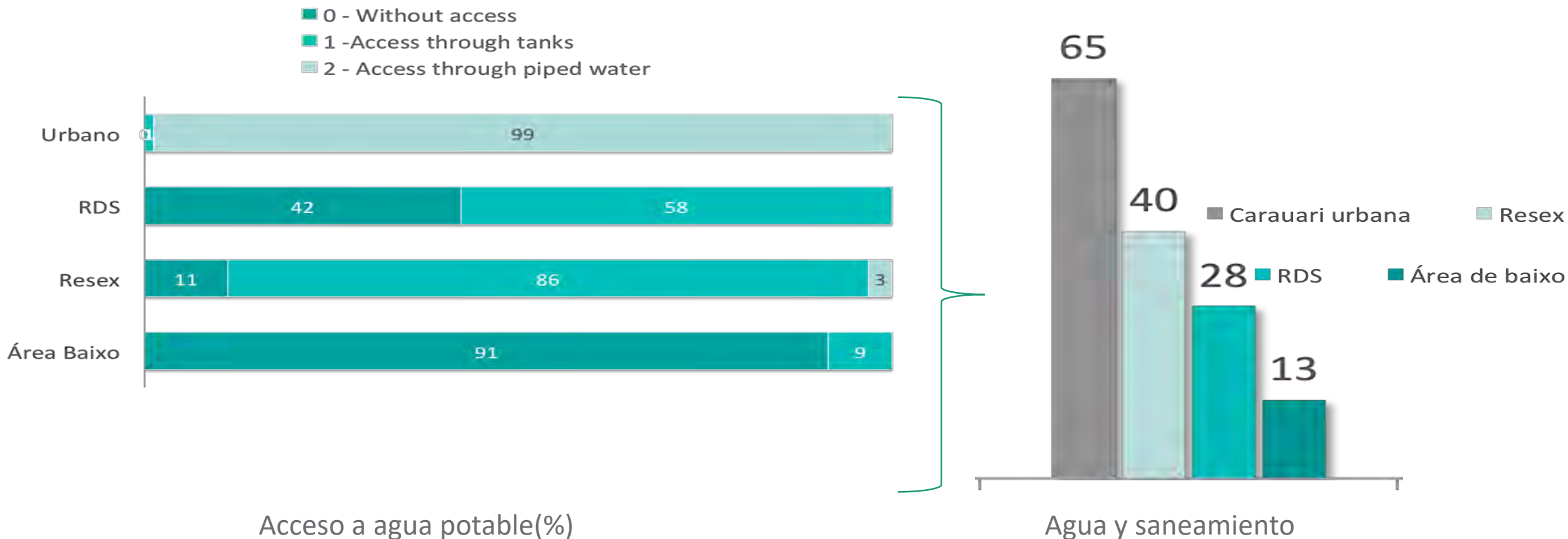
	Global	Municipal	Comunidades	
	Brasil	Carauari	Caraurari Urbano	Caraurari Riberinhos
IPS	70	55	63	50
NHB	71	65	76	55
FBE	76	59	60	42
OPT	63	42	54	53
Nutrição e Saúde Básica	92	74	65	60
Água e Saneamento	82	43	65	27
Moradia	73	85	92	40
Seguraça	38	57	82	94
Educação Básica	95	57	66	52
Informação e Comunicação	68	12	45	17
Saúde e Bem-Estar	76	71	68	54
Ecos. e Sustentabilidade	64	95	62	46
Direito Pessoais	75	39	71	63
Libertade de Escolha	77	48	82	86
Tolerância e Inclusão	62	64	56	58
Educação Avançada	38	16	7	5

Cuatro perfiles de progreso social en la comunidad Carauari

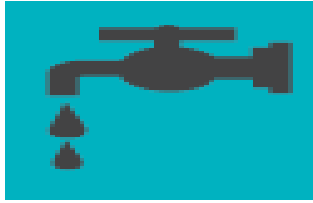


Las regiones rurales tienen brechas significativas de progreso social comparados con las zonas urbanas.

El IPS comunidades nos permite identificar prioridades concretas para cada tipo de comunidad



Después del diagnóstico: Acciones que se llevan acabo en Carauari



Se llevó junto con el Ministerio de Desarrollo Social y la Asociación de Productores Rurales de Carauari el proyecto SANEAR AMAZONIA para atender las necesidades en agua y saneamiento que se identificaron en las zonas rurales.



Se firmó un convenio con la Universidad Estatal del Amazonas para poner programas de educación superior que formen a los maestros de educación básica del Carauari rural.



Se implementa el programa CAMPINA, en alianza con la organización Fundación Amazonia Sostenible (FAS), para llevar educación media y técnica a los hogares rurales, enfocándose en formar técnicos agrícolas.

IPS ECOMTRADING

ECOM Agroindustrial Corp Ltd.

La empresa ECOM Agroindustrial Corp Ltd, es uno de los tres líderes del café a nivel mundial. ECOM cuenta con operaciones en diferentes países de Latinoamérica, entre ellos Costa Rica (F.J.Orlich Hermanos Ltda) y Nicaragua (Exportadora Atlantic S.A.).

La filosofía empresarial se enfoca en velar y apoyar el respeto a los derechos humanos y la igualdad de género—tanto en cuanto a los colaboradores directos como indirectos. Es por eso que en Enero 2017, Exportadora Atlantic S.A. y el Banco Interamericano de Desarrollo (BID), a través del Fondo Multilateral de Inversiones (FOMIN) firmaron el acuerdo para el proyecto “Modelo innovador para financiamiento a largo plazo para productores de café ATN/ME-15017-NI”.



IPS – Giro de Negocio y Cadena de Valor

Para el cálculo del IPS para ECOM se midió en dos grupos:

- **IPS Giro de Negocio** – Se evaluaron las diferentes empresas dentro de ECOM.
- **IPS Cadena de Valor** – Se evaluó el progreso social de los colaboradores temporales.

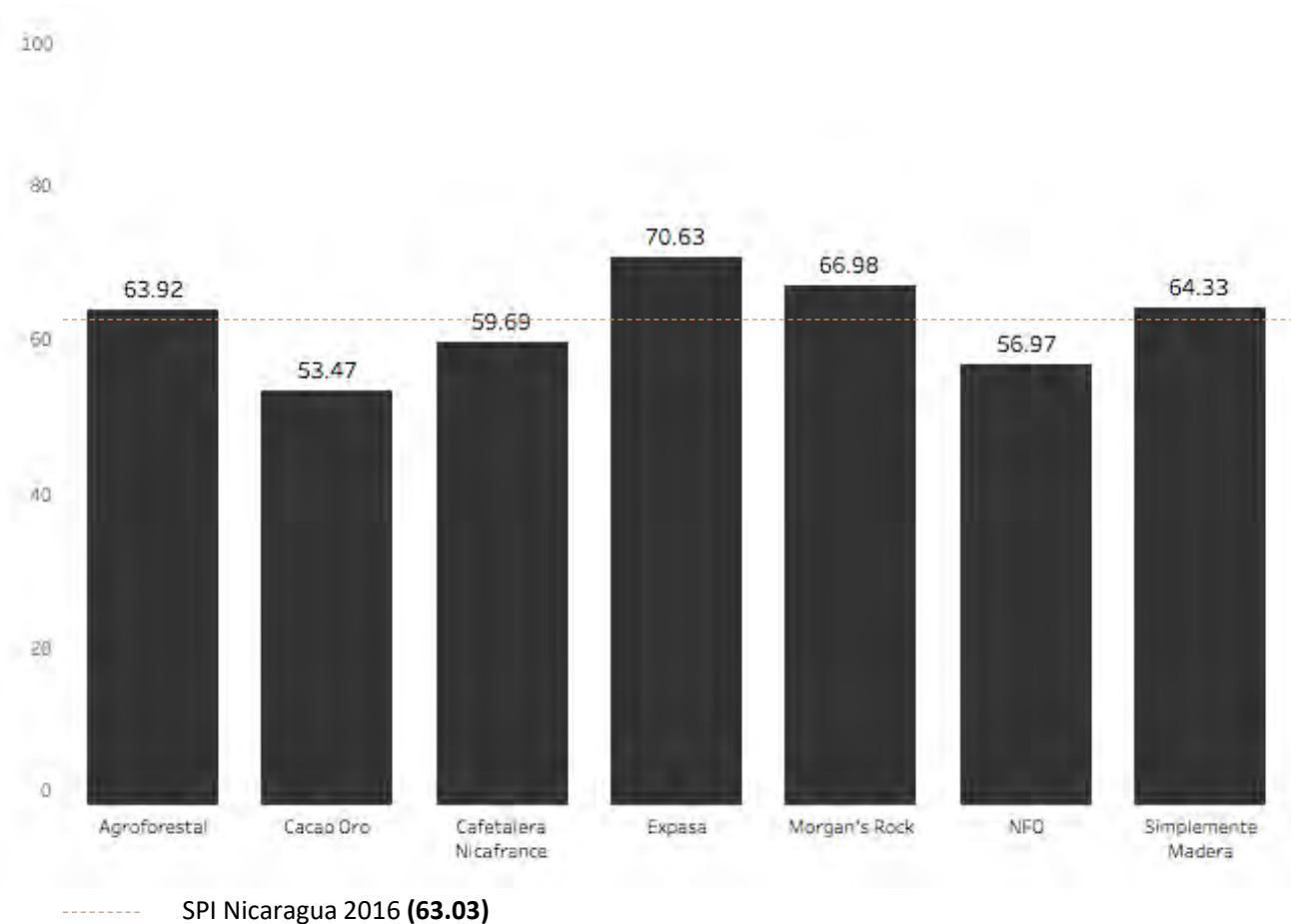
Giro de Negocio y Cadena de Valor

Las empresas están categorizadas por los tres tipos de negocio:

- **Agro-Industriales:** Empresas dedicadas a la producción, industrialización y comercialización de productos agropecuarios, forestales y otros recursos naturales.
- **Turismo:** Empresas que ofrecen actividades recreativas, en este caso solamente incluye a Morgan's Rock.
- **Agro:** Empresas que su principal función son actividades agropecuarias, responsables por la obtención de recursos naturales para la producción de bienes para el consumo y materias primas.

En cuanto a la Cadena de Valor, estos son categorizados por el tipo de colaboración laboral de los encuestados, ya sea Maquila, Maquila-Cooperativa o Pergamino.

Resultados IPS por Empresa



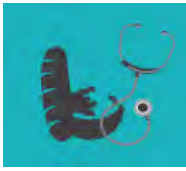
- El Índice de Progreso Social tiene una escala de 0 a 100 puntos; en la cual 100 sería la calificación que una empresa podría lograr si obtiene la puntuación más alta posible en todos los indicadores y con el mayor progreso social, y 0 si obtiene la puntuación más baja posible en todos los indicadores.
- En este caso la empresa con el puntaje más bajo es **Cacao Oro (53.47)** y el más alto es **Expasa (70.63)**. Sin embargo, puntuaciones varían según dimensión y componente, por lo tanto es importante mirar a un nivel más granular para explorar donde cada empresa tiene sus fortalezas y debilidades en términos de progreso social.

Resultados Clave – IPS Giro de Negocio

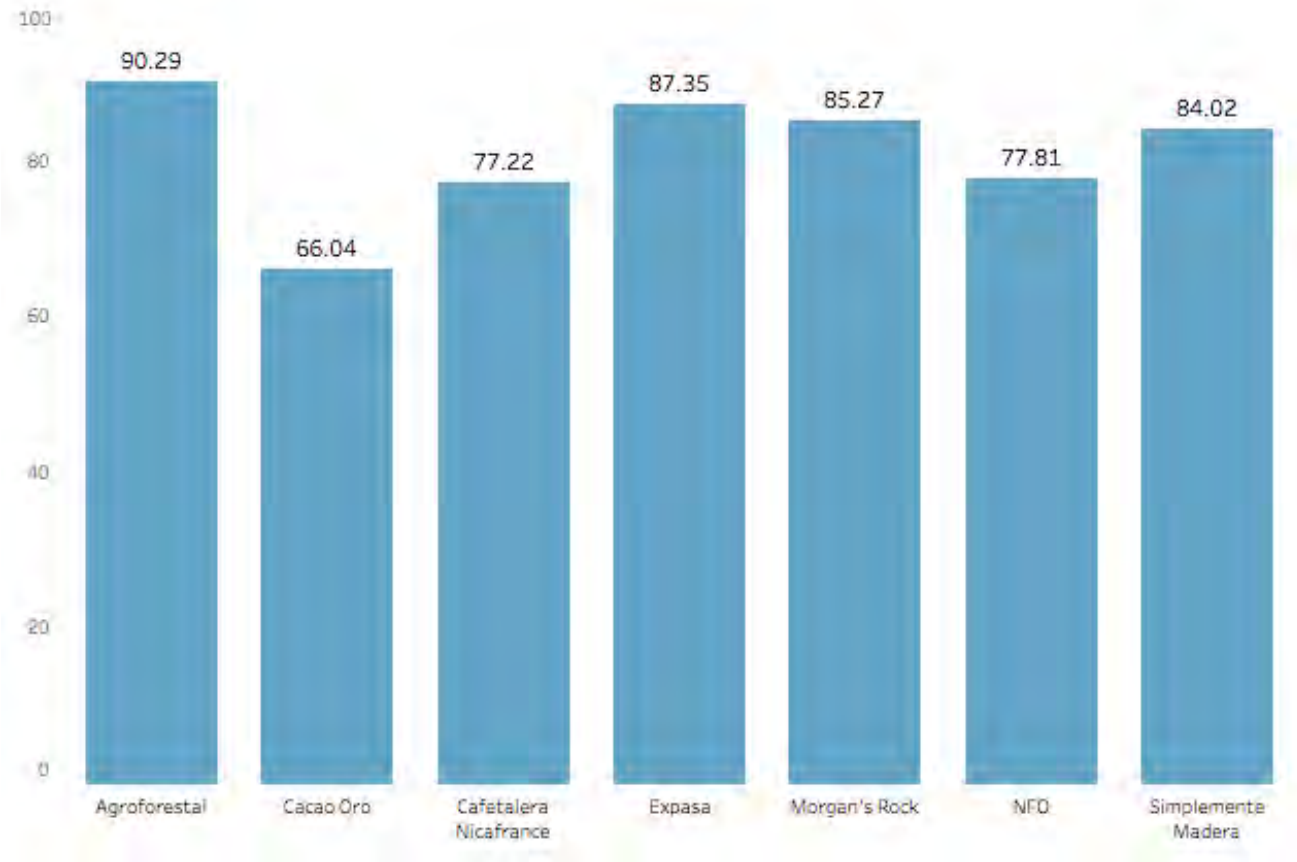
Los colaboradores de **Expasa** tienen el IPS más alto (**70.63**), seguido por **Morgan's Rock** con un nivel IPS medio alto de **66.98**; el cual está por arriba del puntaje del país (**Nicaragua - 63.03**). La empresa con la puntuación más baja fue **Cacao Oro**, que cuenta con un nivel bajo de **53.47**.

Compañía	IPS	Nivel IPS
Expasa	70.6	MEDIO-ALTO
Morgan's Rock	67.0	MEDIO-ALTO
Simplemente Madera	64.3	MEDIO-BAJO
Agroforestal	63.9	MEDIO-BAJO
Cafetalera Nicafrance	59.7	MEDIO-BAJO
NFO	57.0	MEDIO-BAJO
Cacao Oro	53.5	BAJO

Nivel IPS: 100-85 Muy Alto, 85-75 Alto, 75-65 Medio-Alto, 65-55 Medio-Bajo, 55-45, Bajo, 45-0 Muy Bajo



Nutrición y Cuidados Médicos Básicos



MEDIDAS DE RESULTADOS

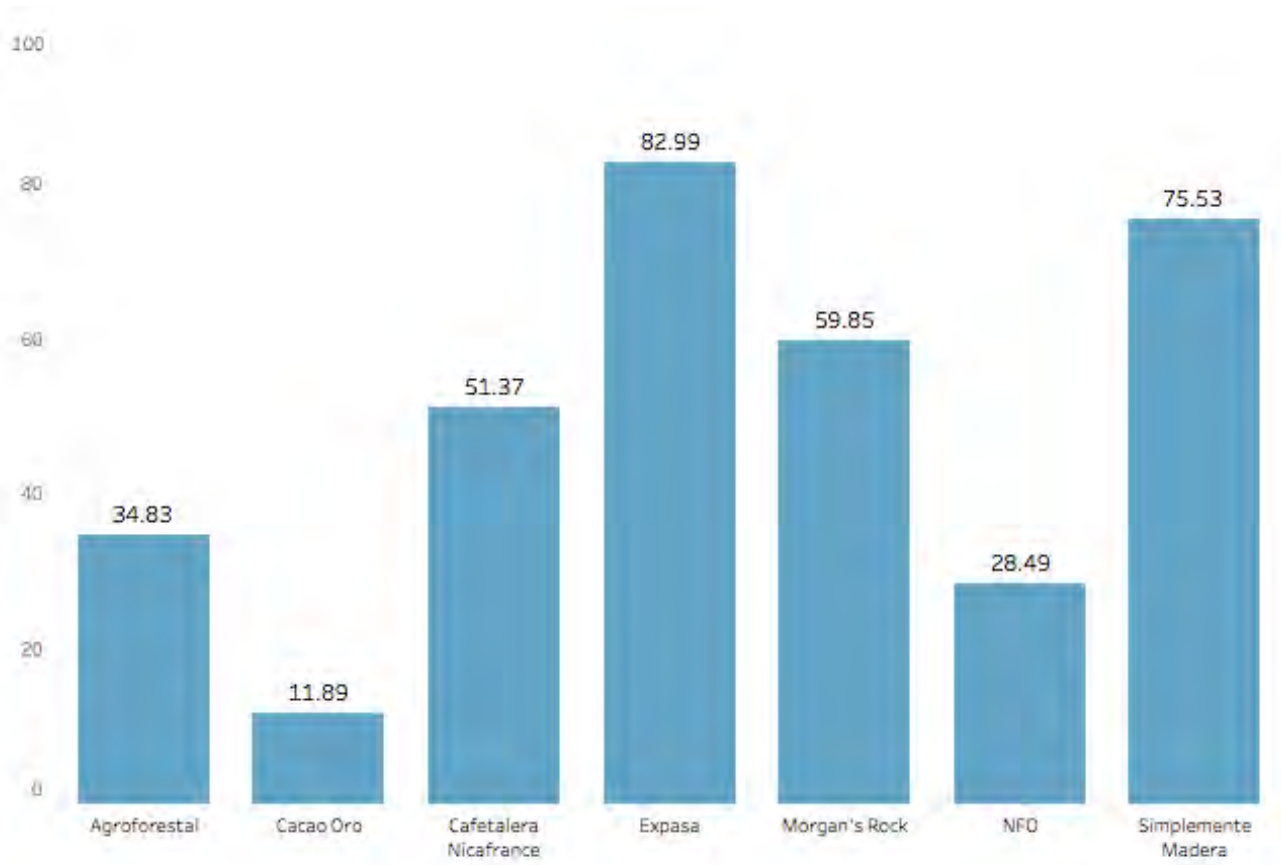
- Acceso a cuidados médicos para niños
- Vacunación infantil
- Acceso a atención médica de emergencia
- Acceso a alimentos

PUNTOS CLAVE

- De todos los hogares encuestados, más del 80% de los niños han recibido las vacunas correspondientes.
- Sin embargo, sólo 54% de los hogares de Cacao Oro y 69% de Cafetalera Nicafrance tienen acceso a atención médica de emergencia.



Agua y Saneamiento



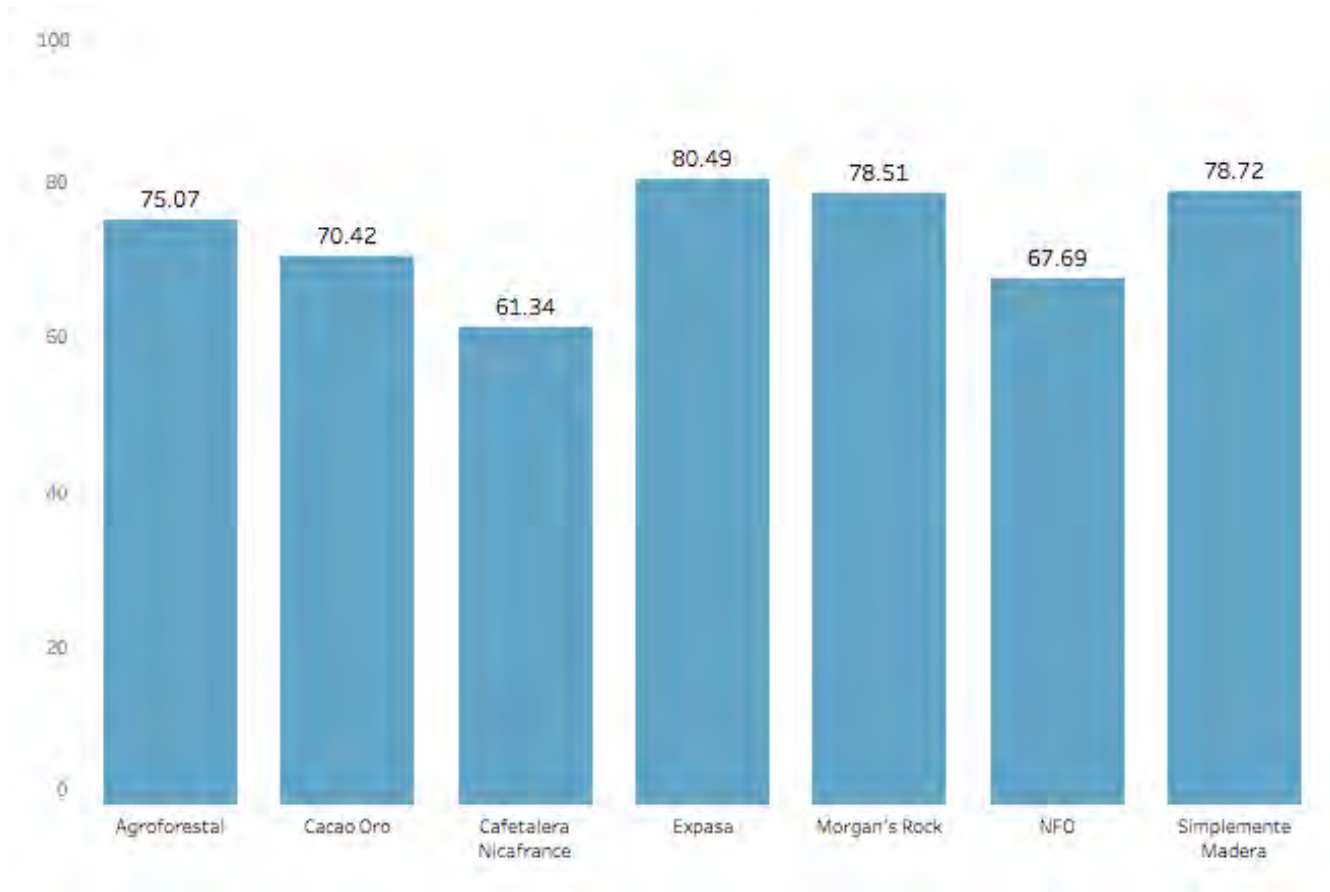
MEDIDAS DE RESULTADOS

- Acceso a agua potable
- Continuidad del servicio
- Acceso a saneamiento mejorado

PUNTOS CLAVE

- 70-90% de hogares de Expasa, Morgan's Rock, Cafetalera Nicafrance y Simplemente Madera tienen acceso a agua potable.
- Sin embargo, la continuidad del servicio de agua potable es por debajo del 70% en todos los hogares de cada empresa. El caso más extremo es Cacao Oro donde sólo el 9% de los hogares acceso continuo de agua.

Vivienda



MEDIDAS DE RESULTADOS

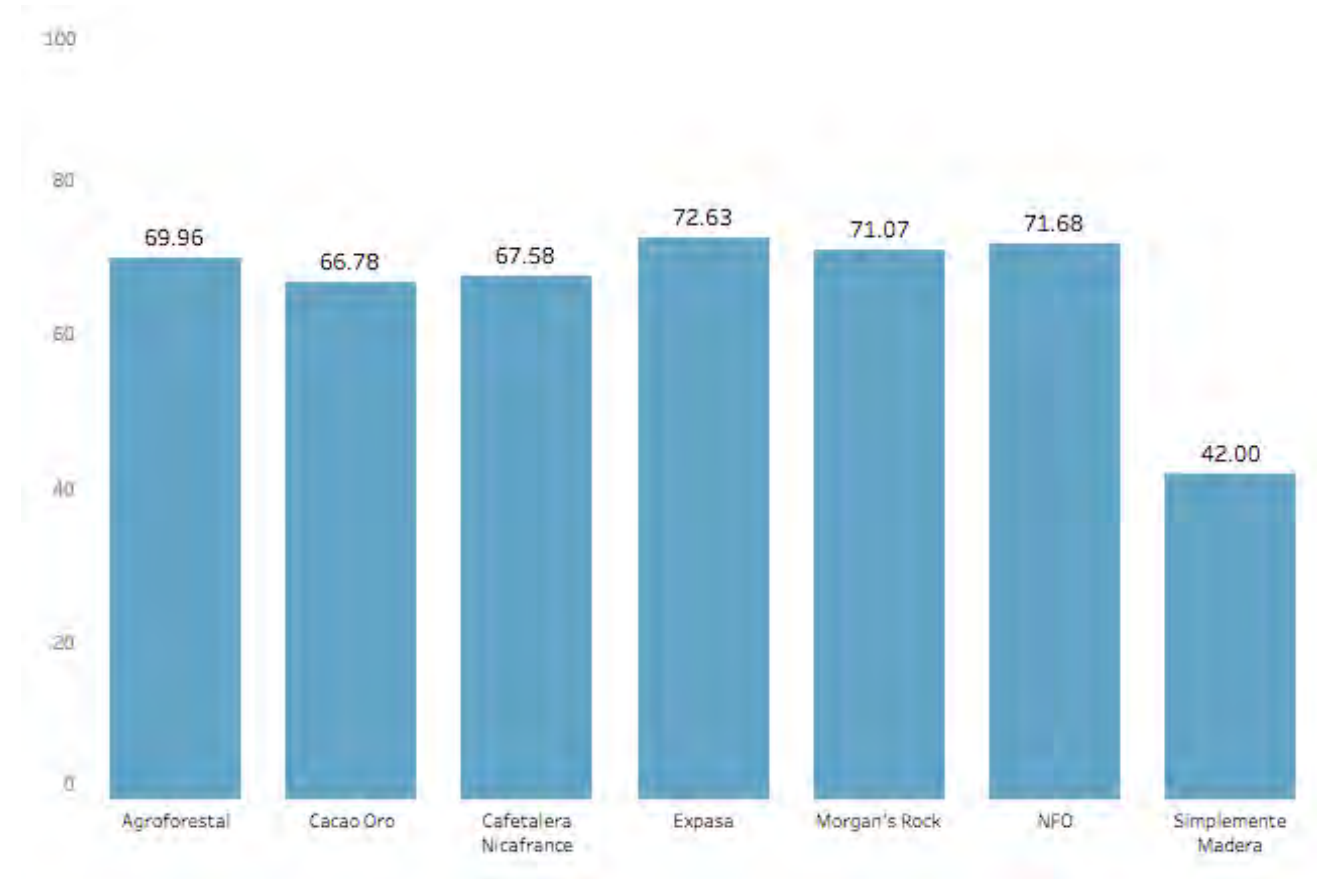
- Hacinamiento
- Calidad de vivienda
- Satisfacción con la vivienda
- Acceso a electricidad

PUNTOS CLAVE

- La mayoría de los hogares (más del 70%) de Agroforestal, Expasa, Morgan's Rock, NFO, Cafetalera Nicafrance y Simplemente Madera cumplen con el suministro de electricidad.
- Sin embargo, existen porcentajes altos de hogares con materiales frágiles Morgan's Rock (4%), Cacao Oro (5%) y Simplemente Madera (6%).



Seguridad Personal



MEDIDAS DE RESULTADOS

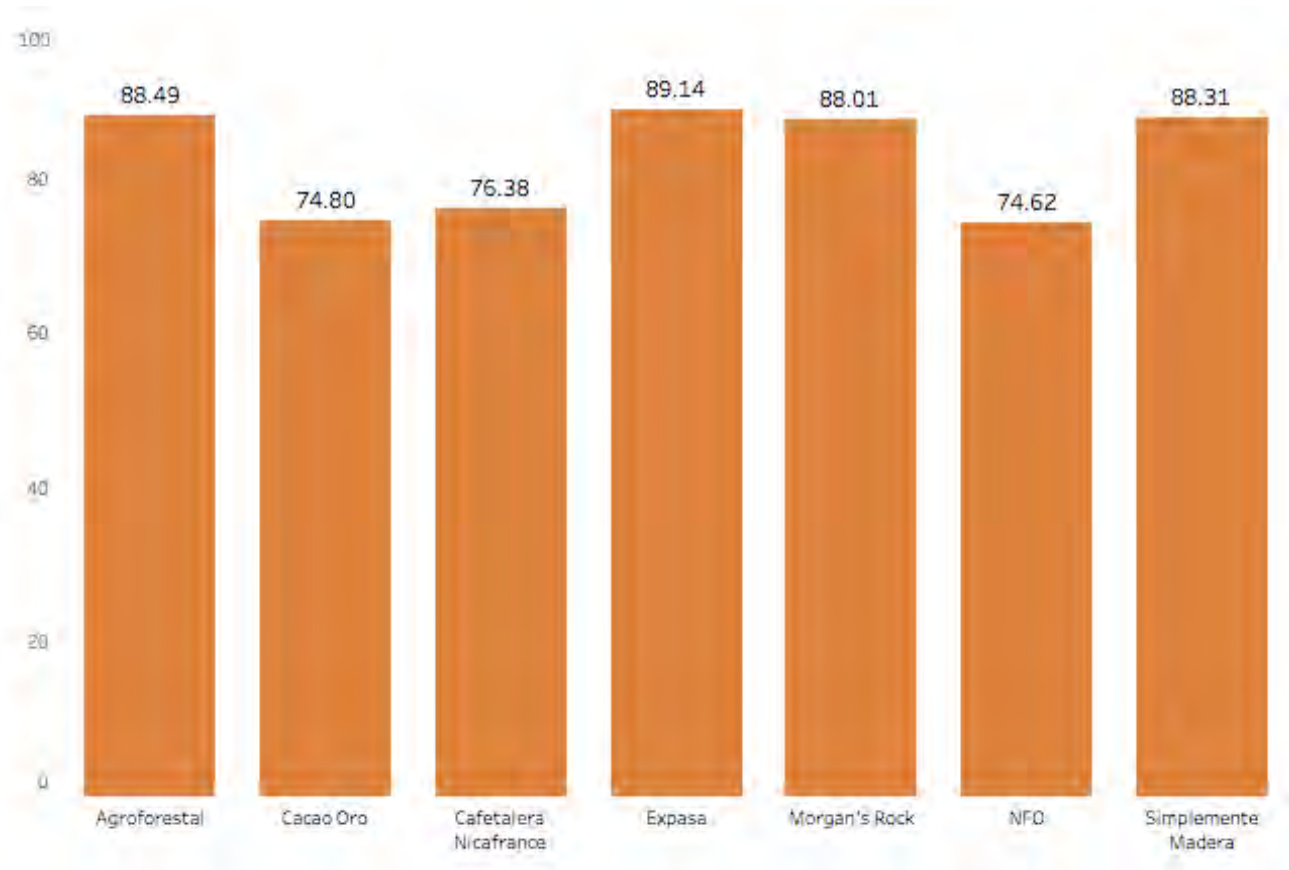
- Accidentes de tráfico
- Robos en el hogar
- Robos en las calles
- Agresión física
- Seguridad en el trabajo
- Seguridad en la comunidad

PUNTOS CLAVE

- La mayoría de las personas (80-90%) en Agroforestal, Morgan's Rock, NFO y Cafetalera Nicafrance se sienten seguros en sus comunidades.
- En el caso de Simplemente Madera, la mayoría de las personas han sufrido robos en el hogar (30%) y robos en las calles (50%).



Acceso a Conocimientos Básicos



MEDIDAS DE RESULTADOS

- Matriculación primaria
- Matriculación secundaria
- Analfabetismo
- Adultos sin secundaria

PUNTOS CLAVE

- La mayoría de hogares tiene niños matriculados en el nivel de escolaridad adecuado: Agroforestal (100%), Expasa (94%), Morgan's Rock (97%), NFO (89%), Cafetalera Nicafrance (90%) y Simplemente Madera (98%).
- Hay un gran número de adultos sin ninguna escolaridad, especialmente en Cacao Oro (31%), Cafetalera Nicafrance (31%) y Simplemente Madera (26%).



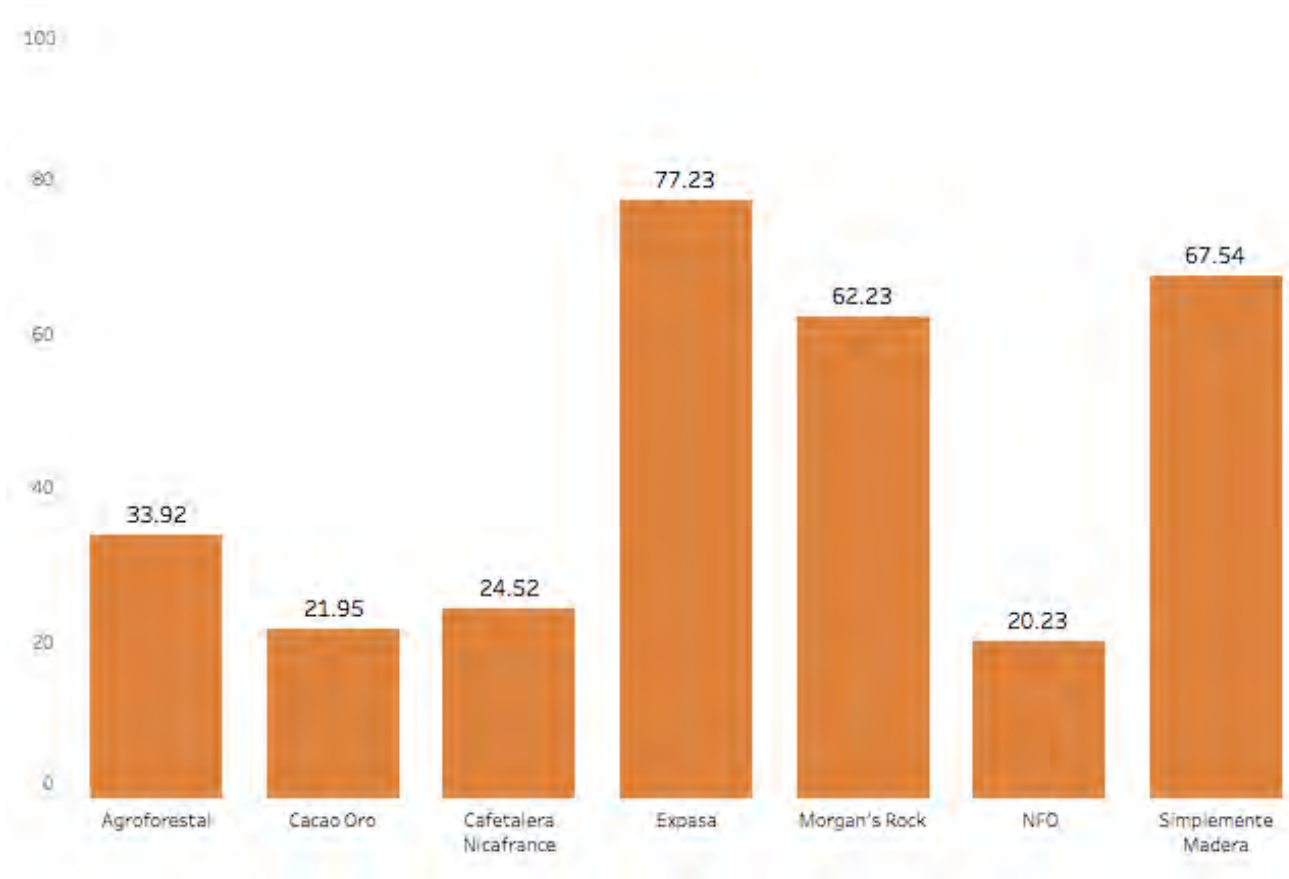
Acceso a Información y Comunicaciones

MEDIDAS DE RESULTADOS

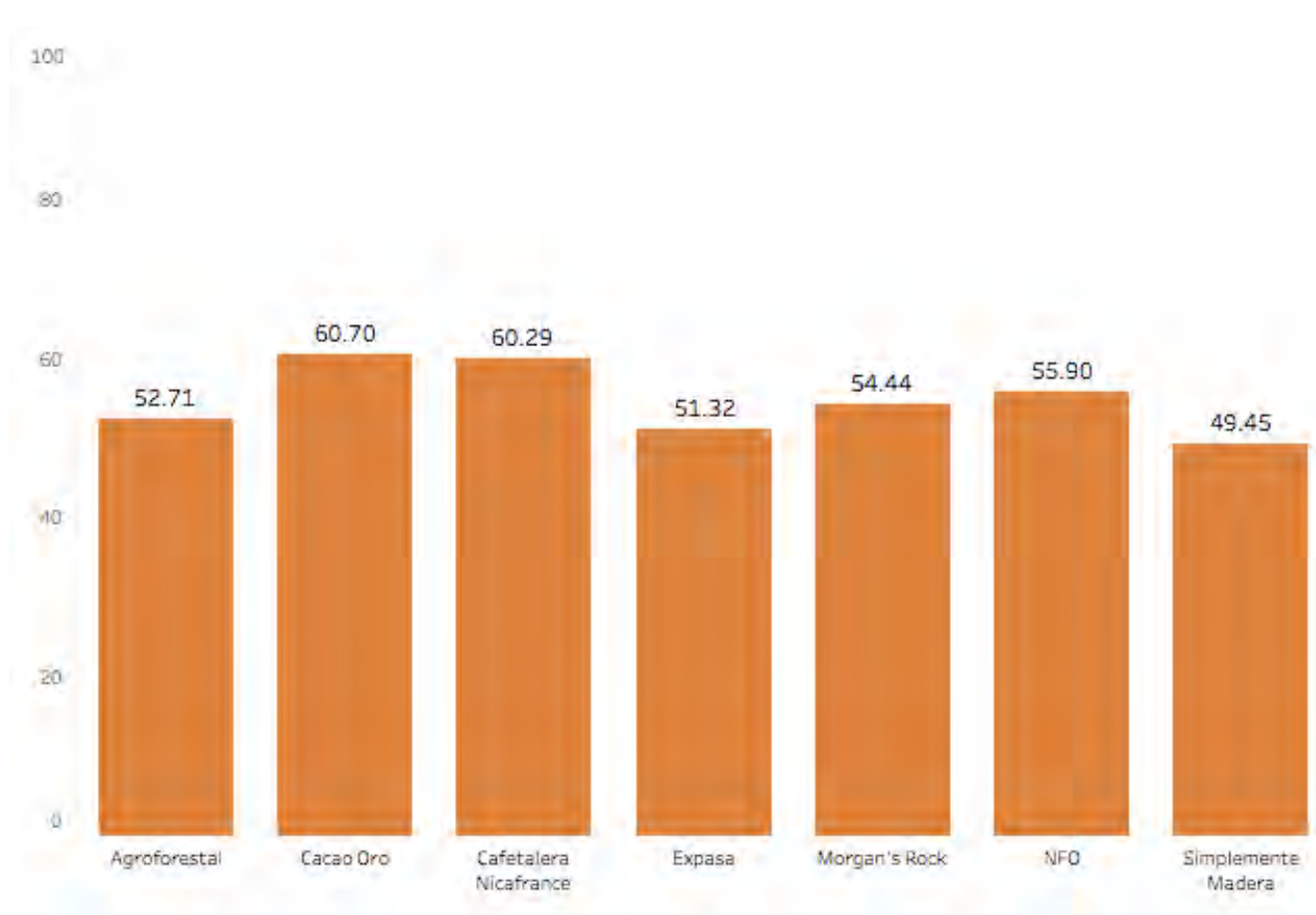
- Uso de celulares
- Acceso a computadoras en el hogar
- Frecuencia de uso de internet

PUNTOS CLAVE

- Se encuentran usuarios de teléfonos móviles en la mayoría de los hogares de Agroforestal (63%), Expasa (63%), Morgan's Rock (61%) y Simplemente Madera (59%).
- Sólo el 2% de los hogares en Cacao Oro, NFO y Cafetalera Nicafrance tienen acceso a computadoras en casa.



Salud y Bienestar



MEDIDAS DE RESULTADOS

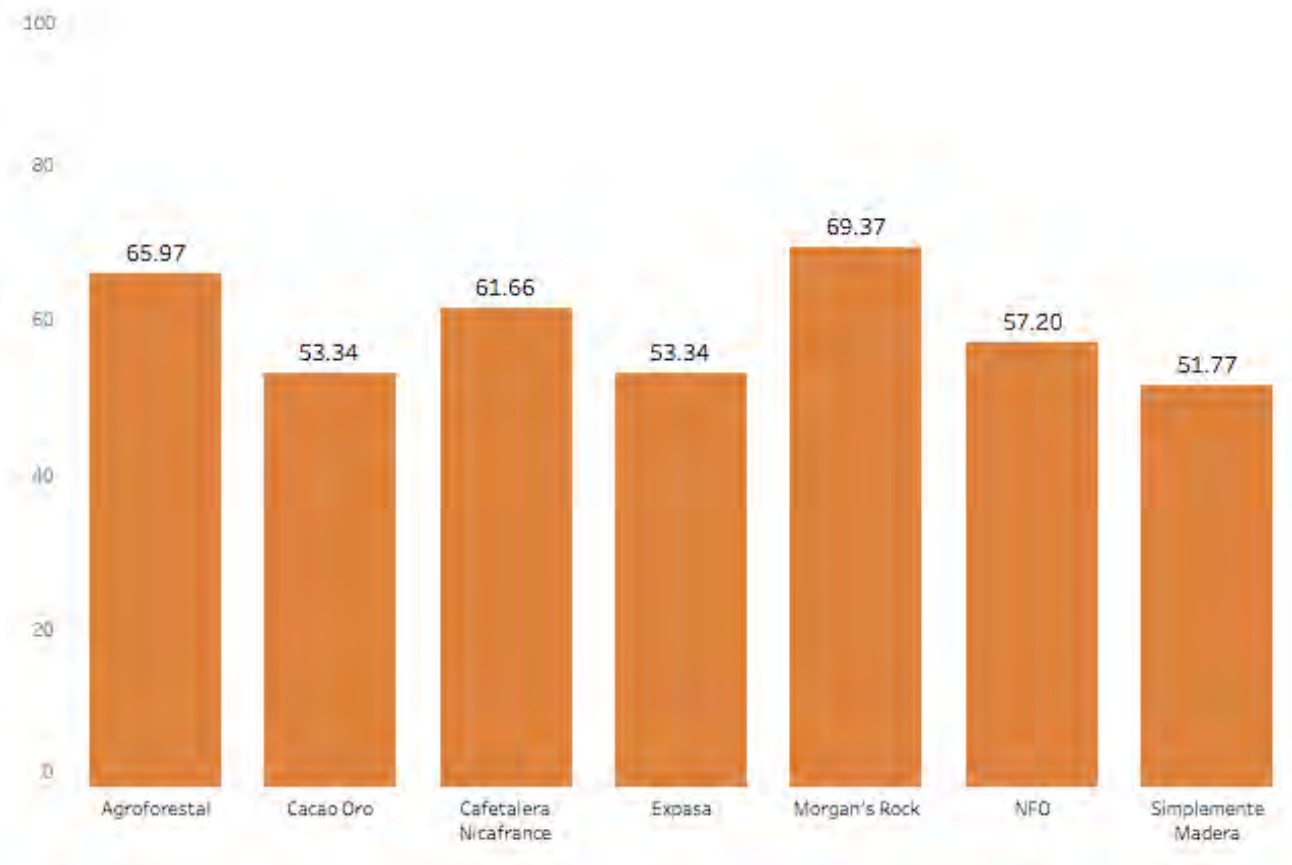
- Tabaquismo
- Alcoholismo
- Tasa de suicidio
- Tasa de obesidad
- Enfermedades respiratorias
- Enfermedades crónicas

PUNTOS CLAVE

- La tasa de obesidad es baja en hogares de NFO (15%) y Cafetalera Nicafrance (14%).
- 30-40% de los hogares encuestados por empresa tienen miembros que sufren de enfermedades no transmisibles.



Calidad Medioambiental



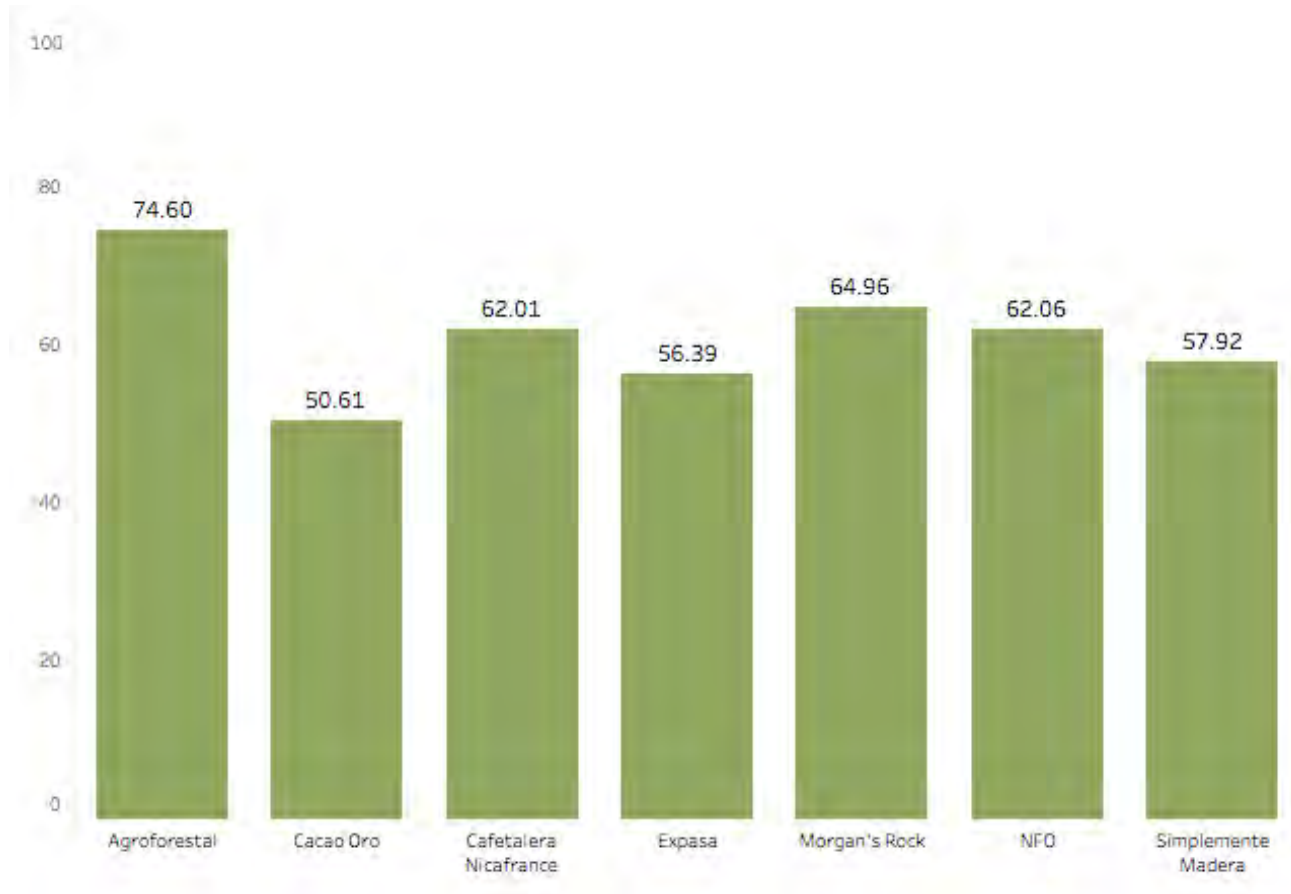
MEDIDAS DE RESULTADOS

- Separación de residuos
- Acumulación de residuos
- Acceso a áreas verdes
- Calidad de áreas verdes
- Calidad del aire
- Calidad de recursos hídricos naturales

PUNTOS CLAVE

- La mayoría de hogares encuestados considera que hay buena calidad de los recursos naturales de agua, especialmente en Expasa (89%), Cafetalera Nicafrance (71%) y Simplemente Madera (91%).
- Las personas consideran que las calles de sus comunidades tienen problemas de basura, especialmente en NFO (26%) y Simplemente Madera (28%).

Derechos Personales



MEDIDAS DE RESULTADOS

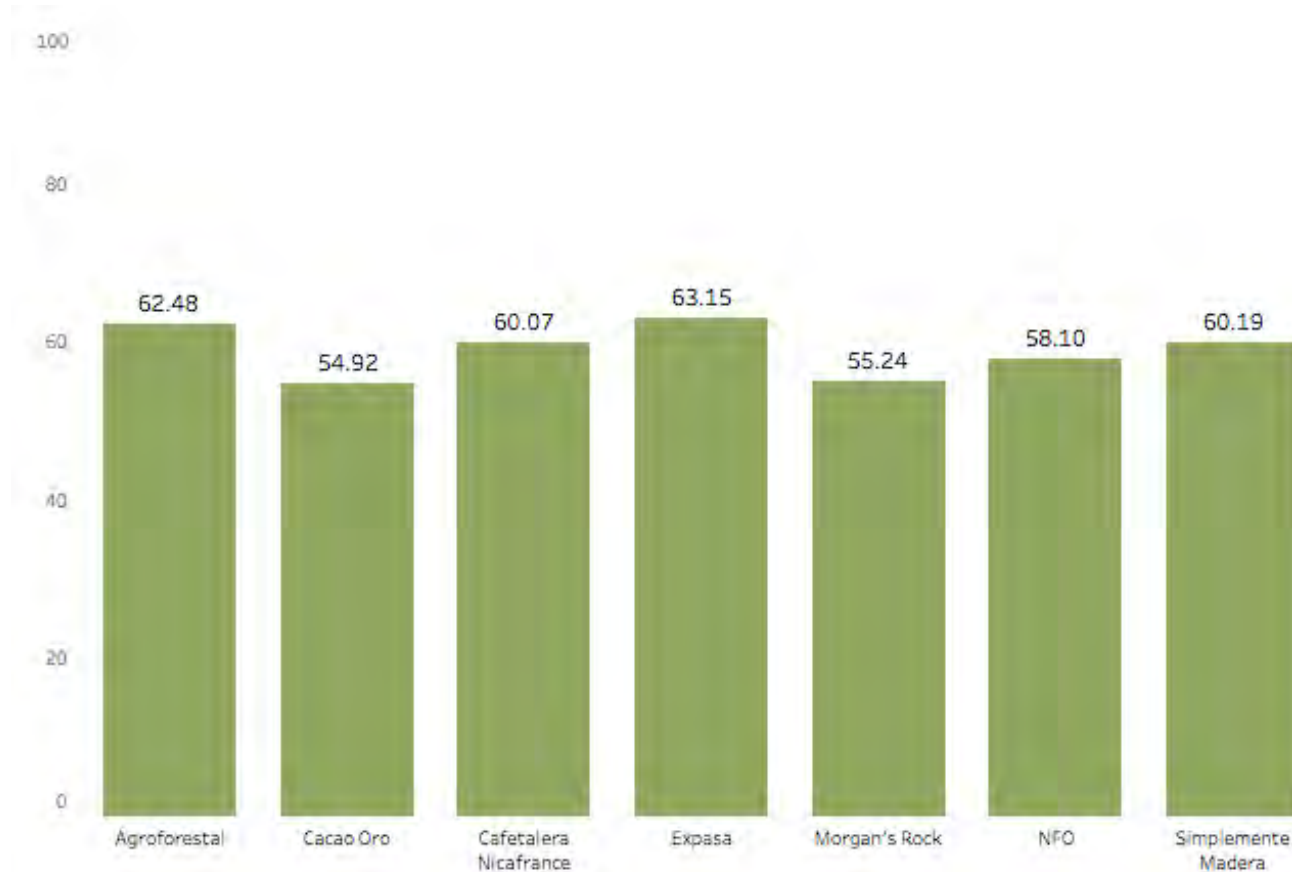
- Propiedad privada
- Acceso a información pública
- Derechos políticos
- Libertad de expresión
- Libertad de reunión/asociación
- Libertad de movimiento

PUNTOS CLAVE

- Generalmente la gente siente que hay libertad de expresión, especialmente los de Agroforestal (94%), Morgan's Rock (86%) y NFO (80%).
- La mayoría de los hogares considera que hay poco acceso a la información pública, sobre todo los de Cacao Oro, donde sólo el 4% considera que tienen acceso, Expasa (7%) y Simplemente Madera (10%).



Libertad Personal y de Elección



MEDIDAS DE RESULTADOS

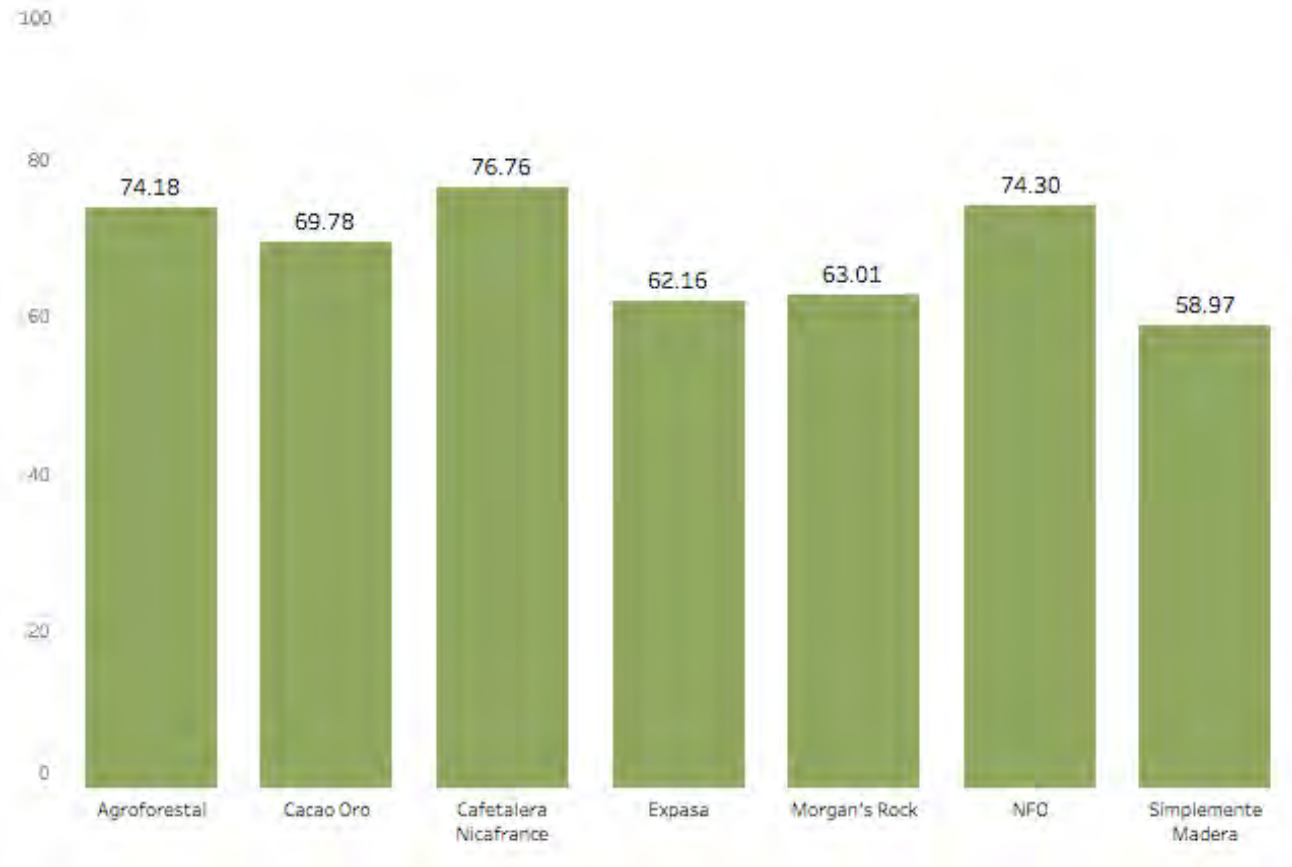
- Tasa de embarazos adolescentes
- Libertad personal
- Libertad religiosa
- Trabajo forzado
- Corrupción
- Empoderamiento de las mujeres

PUNTOS CLAVE

- 85%-90% de los hogares encuestados por empresa consideran que mujeres podrían llegar a posiciones de liderazgo dentro de sus comunidades.
- Existe una alta incidencia de embarazo adolescente, Agroforestal (59%), NFO (60%) y Cafetalera Nicafrance (59%).



Tolerancia e Inclusión



MEDIDAS DE RESULTADOS

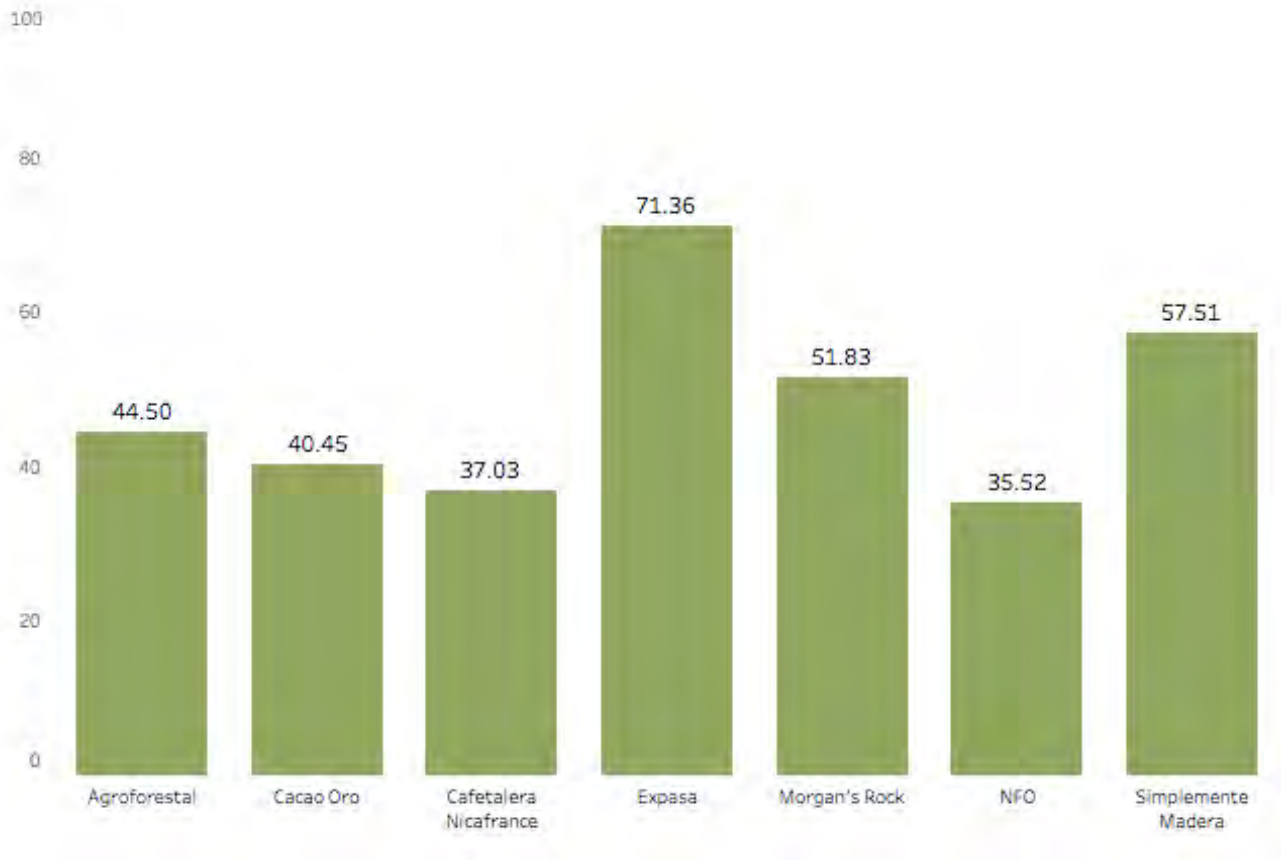
- Respeto a las mujeres
- Respeto a los inmigrantes
- Redes de apoyo en la comunidad
- Respeto a LGBT

PUNTOS CLAVE

- Existe una gran tolerancia hacia los inmigrantes, alrededor del 70% - 90% de las personas encuestadas por empresa son abiertas hacia extranjeros.
- Se considera que hay poco respeto hacia las mujeres en la mayoría de hogares encuestados, especialmente en Simplemente Madera — donde sólo el 21% de las personas cree que hay respeto y Expasa (25%).



Acceso a Educación Superior



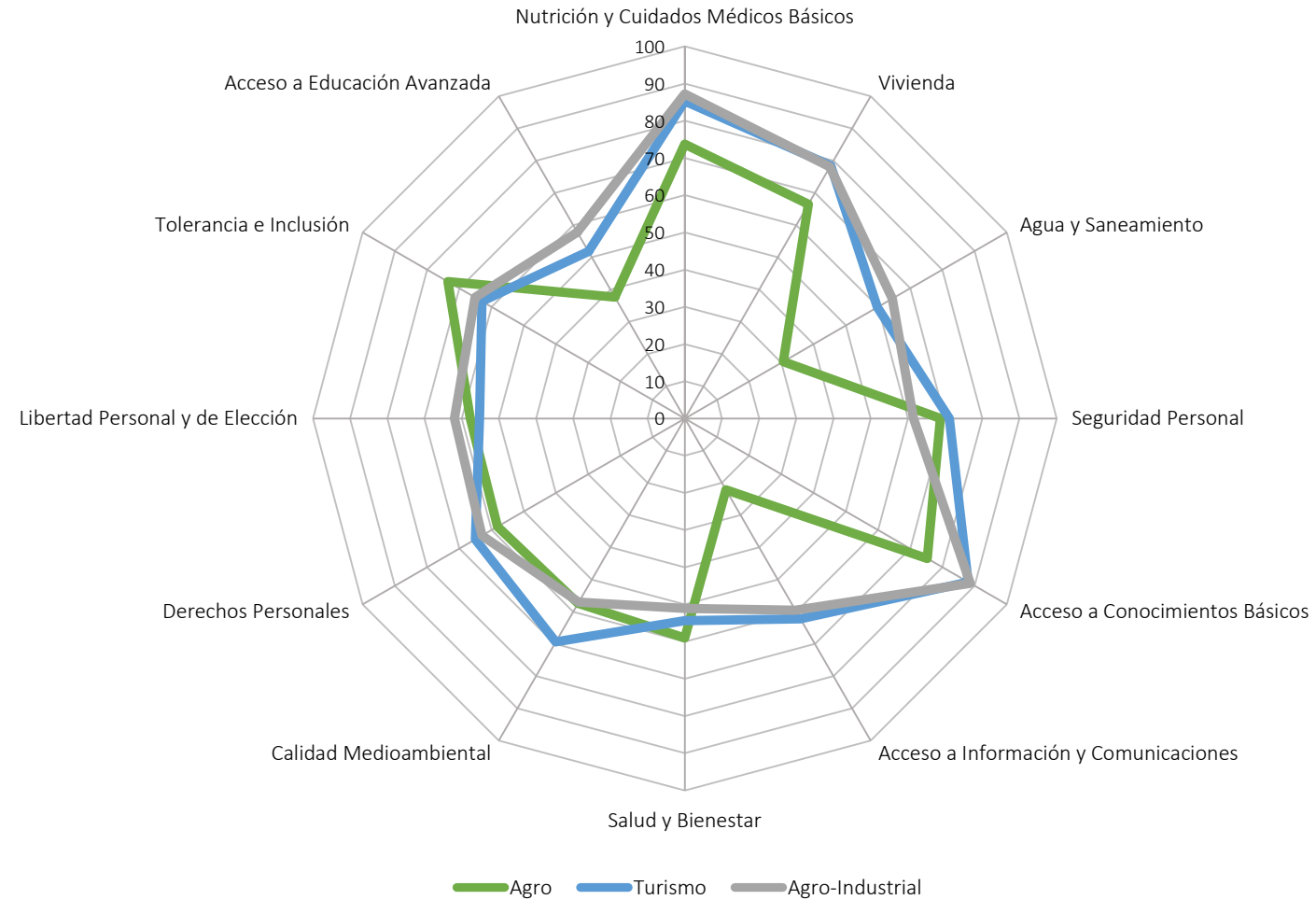
MEDIDAS DE RESULTADOS

- Accesibilidad a la educación superior
- Acceso a mujeres a educación superior
- Adultos con educación superior
- Educación promedio mujeres adultas

PUNTOS CLAVE

- La mayoría de los hogares considera que tienen acceso a la educación superior si desean conseguirla, especialmente hogares de Expasa (89%) y Simplemente Madera (87%).
- La mayoría de las mujeres, arriba de 25 años de edad, no terminan la escuela primaria ni reciben ninguna educación, especialmente en hogares de NFO (77%) y Cafetalera Nicafrance (69%).

Visualización por Componente – Giro de Negocio



Tarjetas de Resultados

El IPS permite hacer un **análisis relativo de fortalezas y debilidades**. Esto se obtiene al contrastar el desempeño de una determinada empresa con el desempeño de las otras.

La forma de presentar estos resultados se realiza por medio de una **Tarjeta de Resultados**. Esta tarjeta es una visualización de los datos, a nivel de dimensiones, componentes e indicadores, semaforizados según sus resultados relativos; en ese sentido, el color verde indica que la empresa se desempeña bastante mejor que el resto; el color amarillo indica que el desempeño es típico para el nivel de las empresas y su desempeño es neutral; mientras que el color rojo muestra que la empresa se desempeña bastante por debajo a los resultados típicos de las demás.

Indice de Progreso Social

Cafetalera Nicafrance 59.7

Necesidades Humanas Básicas		Fundamentos del Bienestar		Oportunidades	
Nutrición y Cuidados Médicos Básicos		Acceso a Conocimientos Básicos		Derechos Personales	
	77.2		76.4		62.0
Acceso a cuidados médicos para niños		Matriculación primaria		Propiedad privada	
	67.3		90.0		34.5
Vacunación Infantil		Matriculación secundaria		Acceso a información pública	
	100.0		49.0		17.7
Acceso a atención médica de emergencia		Analfabetismo		Derechos políticos	
	86.3		26.0		73.2
Acceso a alimentos		Adultos sin secundaria		Libertad de expresión	
	69.3		06.0		76.5
Vivienda		Acceso a Información y Comunicaciones		Libertad de reunión/asociación	
	61.3		24.5		73.2
Hacinamiento		Uso de celulares		Libertad de movimiento	
	27.5		45.8		46.4
Calidad de vivienda		Acceso a computadoras en el hogar		Libertad Personal y de Elección	
	17.7		02.0		60.1
Satisfacción con la vivienda		Frecuencia de uso de internet		Tasa de embarazos adolescentes	
	80.4		06.5		40.5
Acceso a electricidad		Salud y Bienestar		Libertad personal	
	90.2		60.3		73.9
Agua y Saneamiento		Tabaquismo		Libertad religiosa	
	51.4		79.1		56.9
Acceso a agua potable		Alcoholismo		Trabajo forzado	
	70.6		62.1		69.9
Continuidad del servicio		Tasa de Suicidio		Corrupción	
	51.6		19.6		36.6
Acceso a saneamiento mejorado		Tasa de Obesidad		Empoderamiento de las mujeres	
	28.8		22.2		97.4
Seguridad Personal		Enfermedades Respiratorias		Tolerancia e Inclusión	
	67.6		12.4		76.8
Accidentes de tráfico		Enfermedades Crónicas		Respeto a las mujeres	
	22.2		30.1		54.9
Robos en el hogar		Calidad Medioambiental		Respeto a los inmigrantes	
	16.3		61.7		86.9
Robos en las calles		Separación de residuos		Redes de apoyo en la comunidad	
	15.0		32.0		11.8
Agresión física		Accumulación de residuos		Respeto a LGBT	
	09.2		17.7		79.1
Seguridad en el trabajo		Acceso a áreas verdes		Acceso a Educación Superior	
	09.2		30.7		37.0
Seguridad en la comunidad		Calidad de áreas verdes		Accesibilidad a la educación superior	
	72.6		04.6		78.4
			40.5		79.1
			70.6		09.0
					04.0
					01.0

Indice de Progreso Social

NFO

57.0



Necesidades Humanas Básicas		Fundamentos del Bienestar		Oportunidades	
Necesidades Humanas Básicas		Fundamentos del Bienestar		Oportunidades	
Nutrición y Cuidados Médicos Básicos	77.8	Acceso a Conocimientos Básicos	74.6	Derechos Personales	62.1
Acceso a cuidados médicos para niños	69.8	Matriculación primaria	89.0	Propiedad privada	48.9
Vacunación Infantil	95.0	Matriculación secundaria	46.0	Acceso a información pública	18.7
Acceso a atención médica de emergencia	81.3	Analfabetismo	31.0	Derechos políticos	52.5
Acceso a alimentos	74.1	Adultos sin secundaria	04.0	Libertad de expresión	79.9
Vivienda	67.7	Acceso a Información y Comunicaciones	20.2	Libertad de reunión/asociación	79.9
Hacinamiento	30.9	Uso de celulares	36.0	Libertad de movimiento	57.6
Calidad de vivienda	07.9	Acceso a computadoras en el hogar	02.2	Libertad Personal y de Elección	58.1
Satisfacción con la vivienda	73.4	Frecuencia de uso de internet	06.5	Tasa de embarazos adolescentes	40.3
Acceso a electricidad	71.2	Salud y Bienestar	55.9	Libertad personal	82.7
Agua y Saneamiento	28.5	Tabaquismo	84.2	Libertad religiosa	48.2
Acceso a agua potable	40.3	Alcoholismo	72.7	Trabajo forzado	59.0
Continuidad del servicio	30.9	Tasa de Suicidio	30.2	Corrupción	56.1
Acceso a saneamiento mejorado	11.5	Tasa de Obesidad	14.4	Empoderamiento de las mujeres	96.4
Seguridad Personal	71.7	Enfermedades Respiratorias	17.3	Tolerancia e Inclusión	74.3
Accidentes de tráfico	34.5	Enfermedades Crónicas	30.9	Respeto a las mujeres	42.5
Robos en el hogar	17.3	Calidad Medioambiental	57.2	Respeto a los inmigrantes	87.1
Robos en las calles	15.8	Separación de residuos	10.8	Redes de apoyo en la comunidad	07.2
Agresión física	05.0	Accumulación de residuos	25.9	Respeto a LGBT	78.4
Seguridad en el trabajo	10.8	Acceso a áreas verdes	40.3	Acceso a Educación Superior	35.5
Seguridad en la comunidad	80.6	Calidad de áreas verdes	04.3	Accesibilidad a la educación superior	77.7
		Calidad del aire	37.4	Acceso mujeres a educación superior	75.5
		Calidad de recursos hídricos naturales	68.4	Jóvenes con educación superior	06.0
				Adultos con educación superior	04.0
				Educación promedio mujeres adultas	01.0

Indice de Progreso Social

Cacao Oro

53.5



Necesidades Humanas Básicas 53.8

Nutrición y Cuidados Médicos Básicos 66.0

Acceso a cuidados médicos para niños 55.9

Vacunación Infantil 89.2

Acceso a atención médica de emergencia 83.3

Acceso a alimentos 53.9

Vivienda 70.4

Hacinamiento 24.5

Calidad de vivienda 04.9

Satisfacción con la vivienda 72.5

Acceso a electricidad 60.8

Agua y Saneamiento 11.9

Acceso a agua potable 14.7

Continuidad del servicio 08.8

Acceso a saneamiento mejorado 12.7

Seguridad Personal 66.8

Accidentes de tráfico 52.9

Robos en el hogar 09.8

Robos en las calles 22.6

Agresión física 09.8

Seguridad en el trabajo 14.7

Seguridad en la comunidad 67.6

Fundamentos del Bienestar 52.7

Acceso a Conocimientos Básicos 74.8

Matriculación primaria 69.0

Matriculación secundaria 69.0

Analfabetismo 31.0

Adultos sin secundaria 08.0

Acceso a Información y Comunicaciones 21.9

Uso de celulares 35.3

Acceso a computadoras en el hogar 02.0

Frecuencia de uso de internet 10.8

Salud y Bienestar 60.7

Tabaquismo 71.6

Alcoholismo 28.4

Tasa de Suicidio 38.2

Tasa de Obesidad 33.3

Enfermedades Respiratorias 23.5

Enfermedades Crónicas 38.2

Calidad Medioambiental 53.3

Separación de residuos 16.7

Accumulación de residuos 22.6

Acceso a áreas verdes 53.9

Calidad de áreas verdes 02.9

Calidad del aire 23.5

Calidad de recursos hídricos naturales 64.7

Oportunidades 53.9

Derechos Personales 50.6

Propiedad privada 42.2

Acceso a información pública 03.9

Derechos políticos 41.2

Libertad de expresión 69.6

Libertad de reunión/asociación 66.7

Libertad de movimiento 59.8

Libertad Personal y de Elección 54.9

Tasa de embarazos adolescentes 65.7

Libertad personal 59.8

Libertad religiosa 53.9

Trabajo forzado 70.6

Corrupción 37.3

Empoderamiento de las mujeres 86.3

Tolerancia e Inclusión 69.8

Respeto a las mujeres 49.0

Respeto a los inmigrantes 82.4

Redes de apoyo en la comunidad 13.7

Respeto a LGBT 66.7

Acceso a Educación Superior 40.5

Accesibilidad a la educación superior 81.4

Acceso mujeres a educación superior 70.6

Jóvenes con educación superior 07.0

Adultos con educación superior 11.0

Educación promedio mujeres adultas 02.0

Indice de Progreso Social

Agroforestal

63.9

Necesidades Humanas Básicas	67.5	Fundamentos del Bienestar	60.3	Oportunidades	63.9
Nutrición y Cuidados Médicos Básicos	90.3	Acceso a Conocimientos Básicos	88.5	Derechos Personales	74.6
Acceso a cuidados médicos para niños	87.5	Matriculación primaria	100.0	Propiedad privada	43.8
Vacunación Infantil	96.9	Matriculación secundaria	75.0	Acceso a información pública	31.3
Acceso a atención médica de emergencia	93.8	Analfabetismo	08.0	Derechos políticos	62.5
Acceso a alimentos	87.5	Adultos sin secundaria	12.0	Libertad de expresión	93.8
Vivienda	75.1	Acceso a Información y Comunicaciones	33.9	Libertad de reunión/asociación	90.6
Hacinamiento	09.4	Uso de celulares	62.5	Libertad de movimiento	25.0
Calidad de vivienda	09.4	Acceso a computadoras en el hogar	00.0	Libertad Personal y de Elección	62.5
Satisfacción con la vivienda	71.9	Frecuencia de uso de internet	12.5	Tasa de embarazos adolescentes	40.6
Acceso a electricidad	96.9	Salud y Bienestar	52.7	Libertad personal	81.2
Agua y Saneamiento	34.8	Tabaquismo	78.1	Libertad religiosa	53.1
Acceso a agua potable	37.5	Alcoholismo	75.0	Trabajo forzado	68.8
Continuidad del servicio	37.5	Tasa de Suicidio	18.8	Corrupción	59.4
Acceso a saneamiento mejorado	28.1	Tasa de Obesidad	25.0	Empoderamiento de las mujeres	90.6
Seguridad Personal	70.0	Enfermedades Respiratorias	28.1	Tolerancia e Inclusión	74.2
Accidentes de tráfico	12.5	Enfermedades Crónicas	40.6	Respeto a las mujeres	50.0
Robos en el hogar	12.5	Calidad Medioambiental	66.0	Respeto a los inmigrantes	81.3
Robos en las calles	18.8	Separación de residuos	21.9	Redes de apoyo en la comunidad	09.4
Agresión física	09.4	Accumulación de residuos	15.6	Respeto a LGBT	78.1
Seguridad en el trabajo	06.3	Acceso a áreas verdes	37.5	Acceso a Educación Superior	44.5
Seguridad en la comunidad	84.4	Calidad de áreas verdes	06.3	Accesibilidad a la educación superior	75.0
		Calidad del aire	37.5	Acceso mujeres a educación superior	65.6
		Calidad de recursos hídricos naturales	28.1	Jóvenes con educación superior	16.0
				Adultos con educación superior	17.0
				Educación promedio mujeres adultas	03.0

Indice de Progreso Social

Expasa

70.6

Necesidades Humanas Básicas



80.9

Nutrición y Cuidados Médicos Básicos



87.4

Acceso a cuidados médicos para niños



81.9

Vacunación Infantil



98.7

Acceso a atención médica de emergencia



94.6

Acceso a alimentos



82.6

Vivienda



80.5

Hacinamiento



06.7

Calidad de vivienda



06.0

Satisfacción con la vivienda



81.2

Acceso a electricidad



84.6

Agua y Saneamiento



83.0

Acceso a agua potable



96.0

Continuidad del servicio



71.1

Acceso a saneamiento mejorado



83.9

Seguridad Personal



72.5

Accidentes de tráfico



19.5

Robos en el hogar



13.4

Robos en las calles



18.8

Agresión física



06.7

Seguridad en el trabajo



04.7

Seguridad en la comunidad



84.6

Fundamentos del Bienestar



67.8

Acceso a Conocimientos Básicos



89.1

Matriculación primaria



94.0

Matriculación secundaria



86.0

Analfabetismo



05.0

Adultos sin secundaria



18.0

Acceso a Información y Comunicaciones



77.2

Uso de celulares



63.1

Acceso a computadoras en el hogar



43.0

Frecuencia de uso de internet



57.1

Salud y Bienestar



51.3

Tabaquismo



79.2

Alcoholismo



59.1

Tasa de Suicidio



45.0

Tasa de Obesidad



41.6

Enfermedades Respiratorias



32.9

Enfermedades Crónicas



31.5

Calidad Medioambiental



53.3

Separación de residuos



20.8

Accumulación de residuos



25.5

Acceso a áreas verdes



21.5

Calidad de áreas verdes



09.4

Calidad del aire



24.2

Calidad de recursos hídricos naturales



88.6

Oportunidades



63.3

Derechos Personales



56.4

Propiedad privada



67.8

Acceso a información pública



07.4

Derechos políticos



55.7

Libertad de expresión



69.8

Libertad de reunión/asociación



64.4

Libertad de movimiento



14.1

Libertad Personal y de Elección



63.1

Tasa de embarazos adolescentes



57.1

Libertad personal



96.6

Libertad religiosa



53.0

Trabajo forzado



64.4

Corrupción



79.2

Empoderamiento de las mujeres



92.6

Tolerancia e Inclusión



62.2

Respeto a las mujeres



24.8

Respeto a los inmigrantes



84.6

Redes de apoyo en la comunidad



10.1

Respeto a LGBT



57.7

Acceso a Educación Superior



71.4

Accesibilidad a la educación superior



88.6

Acceso mujeres a educación superior



75.8

Jóvenes con educación superior



69.0

Adultos con educación superior



60.0

Educación promedio mujeres adultas



04.0

Indice de Progreso Social

Simplemente Madera 64.3

Necesidades Humanas Básicas		Fundamentos del Bienestar		Oportunidades	
Necesidades Humanas Básicas		Fundamentos del Bienestar		Oportunidades	
Nutrición y Cuidados Médicos Básicos	70.1	Acceso a Conocimientos Básicos	64.3	Derechos Personales	58.6
Acceso a cuidados médicos para niños	84.0	Matriculación primaria	88.3	Propiedad privada	57.9
Vacunación Infantil	83.2	Matriculación secundaria	98.0	Acceso a información pública	58.9
Acceso a atención médica de emergencia	97.2	Analfabetismo	82.0	Derechos políticos	10.3
Acceso a alimentos	83.2	Adultos sin secundaria	07.0	Libertad de expresión	53.3
Vivienda	77.6	Acceso a Información y Comunicaciones	19.0	Libertad de reunión/asociación	75.7
Hacinamiento	78.7	Uso de celulares	67.5	Libertad de movimiento	67.3
Calidad de vivienda	12.2	Acceso a computadoras en el hogar	58.9	Libertad Personal y de Elección	28.0
Satisfacción con la vivienda	05.6	Frecuencia de uso de internet	36.5	Tasa de embarazos adolescentes	60.2
Acceso a electricidad	74.8	Salud y Bienestar	49.4	Libertad personal	65.4
Agua y Saneamiento	87.9	Tabaquismo	80.4	Libertad religiosa	93.5
Acceso a agua potable	75.5	Alcoholismo	67.3	Trabajo forzado	52.3
Continuidad del servicio	94.4	Tasa de Suicidio	37.4	Corrupción	59.8
Acceso a saneamiento mejorado	65.4	Tasa de Obesidad	28.0	Empoderamiento de las mujeres	78.5
Seguridad Personal	67.3	Enfermedades Respiratorias	36.5	Tolerancia e Inclusión	90.7
Accidentes de tráfico	42.0	Enfermedades Crónicas	41.1	Respeto a las mujeres	59.0
Robos en el hogar	15.9	Calidad Medioambiental	51.8	Respeto a los inmigrantes	20.6
Robos en las calles	29.9	Separación de residuos	19.6	Redes de apoyo en la comunidad	84.1
Agresión física	50.5	Accumulación de residuos	28.0	Respeto a LGBT	20.6
Seguridad en el trabajo	15.0	Acceso a áreas verdes	18.7	Acceso a Educación Superior	57.5
Seguridad en la comunidad	17.8	Calidad de áreas verdes	13.1	Accesibilidad a la educación superior	86.9
	65.4	Calidad del aire	22.4	Acceso mujeres a educación superior	82.3
		Calidad de recursos hídricos naturales	90.7	Jóvenes con educación superior	36.0
				Adultos con educación superior	33.0
				Educación promedio mujeres adultas	03.0

Indice de Progreso Social

Morgan's Rock

67.0



Necesidades Humanas Básicas	73.7	Fundamentos del Bienestar	68.5	Oportunidades	58.8
Nutrición y Cuidados Médicos Básicos	85.3	Acceso a Conocimientos Básicos	88.0	Derechos Personales	65.0
Acceso a cuidados médicos para niños	78.9	Matriculación primaria	97.0	Propiedad privada	52.1
Vacunación Infantil	95.8	Matriculación secundaria	76.0	Acceso a información pública	23.9
Acceso a atención médica de emergencia	90.1	Analfabetismo	04.0	Derechos políticos	42.3
Acceso a alimentos	83.1	Adultos sin secundaria	16.0	Libertad de expresión	85.9
Vivienda	78.5	Acceso a Información y Comunicaciones	62.2	Libertad de reunión/asociación	78.9
Hacinamiento	09.9	Uso de celulares	60.6	Libertad de movimiento	25.4
Calidad de vivienda	04.2	Acceso a computadoras en el hogar	23.9	Libertad Personal y de Elección	55.2
Satisfacción con la vivienda	73.2	Frecuencia de uso de internet	47.9	Tasa de embarazos adolescentes	64.8
Acceso a electricidad	78.9	Salud y Bienestar	54.4	Libertad personal	88.7
Agua y Saneamiento	59.8	Tabaquismo	80.3	Libertad religiosa	39.4
Acceso a agua potable	78.9	Alcoholismo	62.0	Trabajo forzado	59.2
Continuidad del servicio	40.9	Tasa de Suicidio	39.4	Corrupción	74.7
Acceso a saneamiento mejorado	63.4	Tasa de Obesidad	15.5	Empoderamiento de las mujeres	91.6
Seguridad Personal	71.1	Enfermedades Respiratorias	28.2	Tolerancia e Inclusión	63.0
Accidentes de tráfico	14.1	Enfermedades Crónicas	35.2	Respeto a las mujeres	35.2
Robos en el hogar	08.5	Calidad Medioambiental	69.4	Respeto a los inmigrantes	71.8
Robos en las calles	29.6	Separación de residuos	18.3	Redes de apoyo en la comunidad	11.3
Agresión física	07.0	Accumulación de residuos	15.5	Respeto a LGBT	63.4
Seguridad en el trabajo	05.6	Acceso a áreas verdes	16.9	Acceso a Educación Superior	51.8
Seguridad en la comunidad	91.6	Calidad de áreas verdes	04.2	Accesibilidad a la educación superior	80.3
		Calidad del aire	29.6	Acceso mujeres a educación superior	73.2
		Calidad de recursos hídricos naturales	16.9	Jóvenes con educación superior	28.0
				Adultos con educación superior	29.0
				Educación promedio mujeres adultas	03.0

RESULTADOS IPS – CADENA DE VALOR

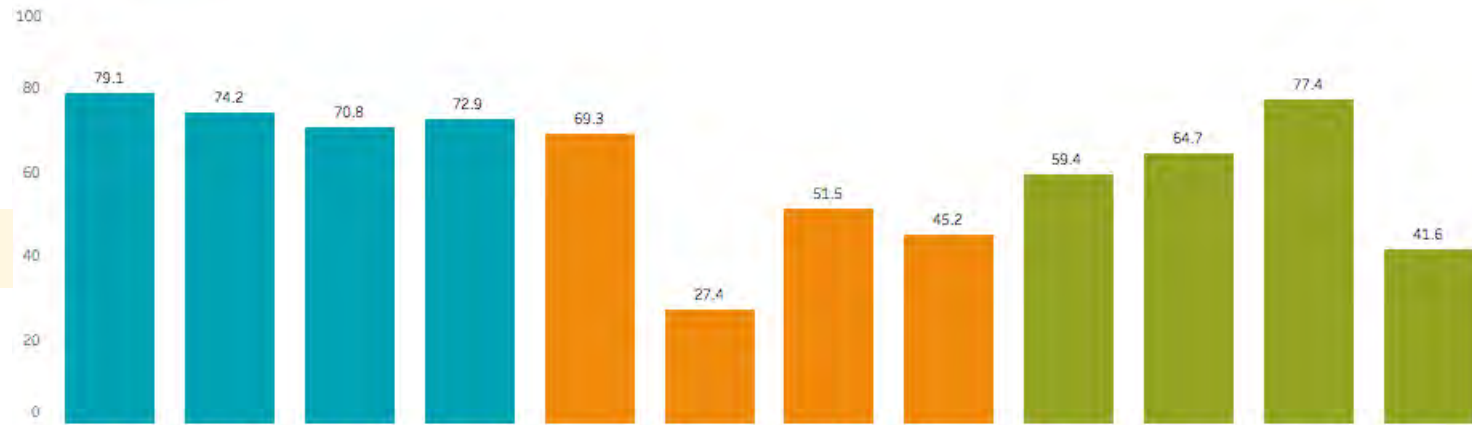
Resultados Clave – IPS Cadena de Valor

Los colaboradores temporales de la Cadena de Valor de Exportadora Atlantic S.A. obtuvieron un nivel IPS Medio-Bajo, todos por debajo del puntaje del país (**Nicaragua - 63.03**). El grupo con el puntaje más alto fue **Maquila** con una calificación de **61.1**, y el más bajo siendo **Pergamino** con un puntaje de **57.9**.

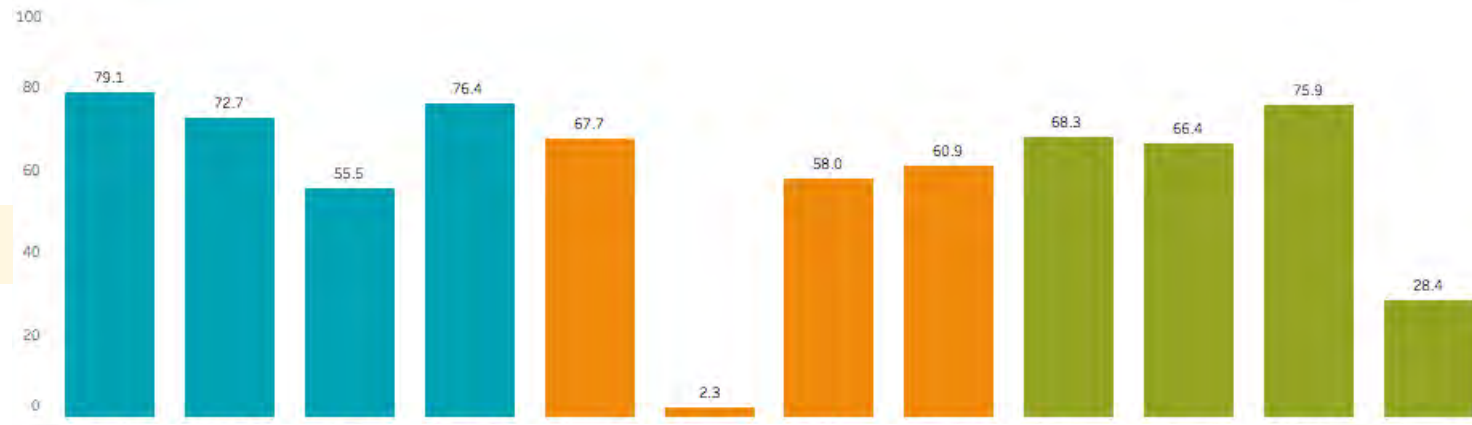
Grupo	IPS	Nivel IPS
Maquila	61.1	MEDIO-BAJO
Maquila-Cooperativa	59.3	MEDIO-BAJO
Pergamino	57.9	MEDIO-BAJO

Nivel IPS: 100-85 Muy Alto, 85-75 Alto, 75-65 Medio-Alto, 65-55 Medio-Bajo, 55-45, Bajo, 45-0 Muy Bajo

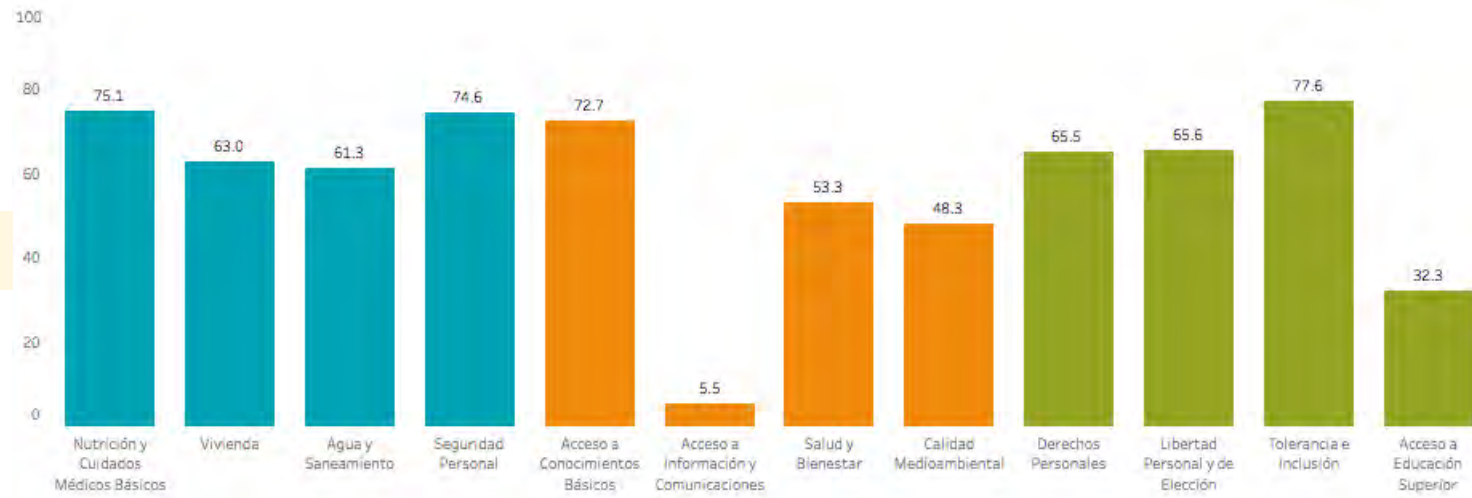
Maquila



Maquila-Cooperativa



Pergamino



Resultados Clave – Áreas de Progreso Social Alto

- **Nutrición y Cuidados Médicos Básicos**, los grupos de la cadena de valor muestran puntajes altos en **vacunación infantil**. En Maquila, Maquila-Cooperativa y Pergamino, más del 95% de niños han recibido las vacunas adecuadas para su edad y más del 70% tiene **acceso a cuidados médicos para niños**.
- **Seguridad Personal**, los grupos de cadena de valor tienen pocos **accidentes de tráfico** en sus comunidades (50%) y también se sienten **seguros en su lugar de trabajo**.
- **Acceso a Conocimientos Básicos**, más del 85% de niños de hogares de Maquila, Maquila-Cooperativa y Pergamino asisten al colegio para recibir **educación primaria** y más del 65% de jóvenes reciben **educación secundaria**.
- **Tolerancia e Inclusión**, los colaboradores de Maquila, Maquila-Cooperativa y Pergamino muestran respeto a personas con diferentes **preferencias** y a **extranjeros**. Entre el 85%-90% de hogares muestran **respeto a inmigrantes**.

Resultados Clave – Áreas de Progreso Social Bajo

- **Acceso a Información y Comunicaciones**, solamente el 18% de hogares de Pergamino y Maquila-Cooperativa son **usuarios de telefonía móvil**, menos del 10% usan el **internet** de manera cotidiana y en el caso de Maquila-Cooperativa solo el 2% de hogares tienen **computadoras en el hogar**.
- **Acceso a Educación Superior**, solamente el 10% adultos en los hogares de Pergamino y Maquila-Cooperativa obtuvieron **educación superior** y en todos los grupos de la cadena de valor menos del 3% de **mujeres** han recibido algún tipo de educación.



Indice de Progreso Social

Maquila

61.1

Necesidades Humanas Básicas	74.2	Fundamentos del Bienestar	48.4	Oportunidades	60.8
Nutrición y Cuidados Médicos Básicos	79.1	Acceso a Conocimientos Básicos	69.3	Derechos Personales	59.4
Acceso a cuidados médicos para niños	74.1	Matriculación primaria	89.3	Propiedad privada	82.5
Vacunación Infantil	96.8	Matriculación secundaria	70.8	Acceso a información pública	09.1
Acceso a atención médica de emergencia	86.4	Analfabetismo	12.8	Derechos políticos	42.9
Acceso a alimentos	74.0	Adultos sin secundaria	65.5	Libertad de expresión	73.4
Vivienda	74.2	Acceso a Información y Comunicaciones	27.4	Libertad de reunión/asociación	75.4
Hacinamiento	06.5	Uso de celulares	32.0	Libertad de movimiento	31.2
Calidad de vivienda	07.8	Acceso a computadoras en el hogar	22.1	Libertad Personal y de Elección	64.7
Satisfacción con la vivienda	81.8	Frecuencia de uso de internet	27.3	Tasa de embarazos adolescentes	55.8
Acceso a electricidad	59.8	Salud y Bienestar	51.5	Libertad personal	93.5
Agua y Saneamiento	70.8	Tabaquismo	87.0	Libertad religiosa	59.1
Acceso a agua potable	64.3	Alcoholismo	70.8	Trabajo forzado	73.4
Continuidad del servicio	89.6	Tasa de Suicidio	34.4	Corrupción	62.3
Acceso a saneamiento mejorado	57.8	Tasa de Obesidad	12.5	Empoderamiento de las mujeres	88.3
Seguridad Personal	72.9	Enfermedades Respiratorias	33.1	Tolerancia e Inclusión	77.4
Accidentes de tráfico	52.6	Enfermedades Crónicas	40.3	Respeto a las mujeres	53.3
Robos en el hogar	26.0	Calidad Medioambiental	45.2	Respeto a los inmigrantes	92.2
Robos en las calles	13.0	Separación de residuos	21.4	Redes de apoyo en la comunidad	32.5
Agresión física	05.8	Accumulación de residuos	36.3	Respeto a LGBT	77.9
Seguridad en el trabajo	00.6	Acceso a áreas verdes	41.6	Acceso a Educación Superior	41.6
Seguridad en la comunidad	81.1	Calidad de áreas verdes	03.9	Accesibilidad a la educación superior	87.6
		Calidad del aire	36.4	Acceso mujeres a educación superior	90.9
		Calidad de recursos hídricos naturales	77.9	Jóvenes con educación superior	25.0
				Adultos con educación superior	22.3
				Educación promedio mujeres adultas	03.0

Indice de Progreso Social

Maquila-Cooperativa 59.3

Necesidades Humanas Básicas 70.9	Fundamentos del Bienestar 47.3	Oportunidades 59.7
Nutrición y Cuidados Médicos Básicos 79.1	Acceso a Conocimientos Básicos 67.7	Derechos Personales 68.3
Acesso a cuidados médicos para niños 78.4	Matriculación primaria 85.5	Propiedad privada 83.5
Vacunación Infantil 97.9	Matriculación secundaria 67.6	Acesso a información pública 25.8
Acesso a atención médica de emergencia 77.3	Analfabetismo 16.5	Derechos políticos 62.9
Acesso a alimentos 71.0	Adultos sin secundaria 61.7	Libertad de expresión 77.4
Vivienda 72.7	Acceso a Información y Comunicaciones 2.3	Libertad de reunión/asociación 84.5
Hacinamiento 13.4	Uso de celulares 18.6	Libertad de movimiento 36.1
Calidad de vivienda 05.2	Acesso a computadoras en el hogar 02.1	Libertad Personal y de Elección 66.4
Satisfacción con la vivienda 62.9	Frecuencia de uso de internet 08.2	Tasa de embarazos adolescentes 49.5
Acesso a electricidad 74.2	Salud y Bienestar 58.0	Libertad personal 85.6
Agua y Saneamiento 55.5	Tabaquismo 82.5	Libertad religiosa 66.0
Acesso a agua potable 60.8	Alcoholismo 51.5	Trabajo forzado 66.0
Continuidad del servicio 86.6	Tasa de Suicidio 26.8	Corrupción 57.7
Acesso a saneamiento mejorado 12.3	Tasa de Obesidad 06.7	Empoderamiento de las mujeres 97.9
Seguridad Personal 76.4	Enfermedades Respiratorias 33.0	Tolerancia e Inclusión 75.9
Accidentes de tráfico 44.3	Enfermedades Crónicas 37.1	Respeto a las mujeres 54.6
Robos en el hogar 13.4	Calidad Medioambiental 60.9	Respeto a los inmigrantes 88.7
Robos en las calles 18.6	Separación de residuos 45.4	Redes de apoyo en la comunidad 37.1
Agresión física 06.2	Accumulación de residuos 17.5	Respeto a LGBT 84.6
Seguridad en el trabajo 02.1	Acesso a áreas verdes 26.8	Acesso a Educación Superior 28.4
Seguridad en la comunidad 77.3	Calidad de áreas verdes 05.2	Accesibilidad a la educación superior 80.5
	Calidad del aire 32.0	Acesso mujeres a educación superior 82.5
	Calidad de recursos hídricos naturales 85.6	Jóvenes con educación superior 14.2
		Adultos con educación superior 08.1
		Educación promedio mujeres adultas 01.9

Indice de Progreso Social

Pergamino

57.9



Necesidades Humanas Básicas		Fundamentos del Bienestar		Oportunidades	
Nutrición y Cuidados Médicos Básicos		Acceso a Conocimientos Básicos		Derechos Personales	
75.1	68.5	72.7	45.0	60.3	65.5
Acceso a cuidados médicos para niños		Matriculación primaria		Propiedad privada	
71.4	68.5	88.2	45.0	73.2	65.5
Vacunación Infantil		Matriculación secundaria		Acceso a información pública	
98.1	68.5	73.9	45.0	19.3	65.5
Acceso a atención médica de emergencia		Analfabetismo		Derechos políticos	
80.7	68.5	11.3	45.0	58.7	65.5
Acceso a alimentos		Adultos sin secundaria		Libertad de expresión	
66.5	68.5	56.1	45.0	79.6	65.5
Vivienda		Acceso a Información y Comunicaciones		Libertad de reunión/asociación	
63.0	68.5	5.5	45.0	80.3	65.5
Hacinamiento		Uso de celulares		Libertad de movimiento	
16.7	68.5	18.2	45.0	39.0	65.5
Calidad de vivienda		Acceso a computadoras en el hogar		Libertad Personal y de Elección	
16.4	68.5	07.4	45.0	65.6	65.5
Satisfacción con la vivienda		Frecuencia de uso de internet		Tasa de embarazos adolescentes	
78.0	68.5	10.4	45.0	48.3	65.5
Acceso a electricidad		Salud y Bienestar		Libertad personal	
73.6	68.5	53.3	45.0	87.3	65.5
Agua y Saneamiento		Tabaquismo		Libertad religiosa	
61.3	68.5	87.0	45.0	58.4	65.5
Acceso a agua potable		Alcoholismo		Trabajo forzado	
63.9	68.5	68.0	45.0	70.6	65.5
Continuidad del servicio		Tasa de Suicidio		Corrupción	
85.9	68.5	29.0	45.0	56.9	65.5
Acceso a saneamiento mejorado		Tasa de Obesidad		Empoderamiento de las mujeres	
29.4	68.5	10.0	45.0	94.4	65.5
Seguridad Personal		Enfermedades Respiratorias		Tolerancia e Inclusión	
74.6	68.5	27.5	45.0	77.6	65.5
Accidentes de tráfico		Enfermedades Crónicas		Respeto a las mujeres	
50.2	68.5	44.2	45.0	50.9	65.5
Robos en el hogar		Calidad Medioambiental		Respeto a los inmigrantes	
20.4	68.5	48.3	45.0	93.7	65.5
Robos en las calles		Separación de residuos		Redes de apoyo en la comunidad	
14.1	68.5	22.7	45.0	32.4	65.5
Agresión física		Accumulación de residuos		Respeto a LGBT	
05.9	68.5	29.8	45.0	79.9	65.5
Seguridad en el trabajo		Acceso a áreas verdes		Acceso a Educación Superior	
01.1	68.5	29.7	45.0	32.3	65.5
Seguridad en la comunidad		Calidad de áreas verdes		Accesibilidad a la educación superior	
75.9	68.5	03.3	45.0	79.6	65.5
		Calidad del aire		Acceso mujeres a educación superior	
		72.4		85.1	
				Jóvenes con educación superior	
				19.6	
				Adultos con educación superior	
				11.7	
				Educación promedio mujeres adultas	
				03.0	

Del Índice a la Acción

Del Índice a la Acción

1. Analizar los datos para **establecer los temas con oportunidades de mejoras** y que son transversales a todas las empresas participantes.
2. **Mapear actores locales** que en sus mandatos trabajan estos temas para de alguna manera establecer alianzas colaborativas
3. En Expasa se va a lanzar un **programa de nutrición** para los colaboradores
4. Fundación Nica France está próxima a lanzar un proyecto de **huertos comunitarios**
5. Se están avanzando conversaciones con los clientes más importantes de Expasa para ver si ellos entran apoyando comunidades con un programa **de agua e higiene** y pagando un **mejor precio a los productores de café de la zona a cambio del impacto.**

IPS PARA MEDIR IMPACTO

Midiendo el impacto de los call centers en Guatemala

36 mil 500 empleos directos,
previéndose **15%** de crecimiento
para 2016.

\$750
millones
en exportaciones
en 2015 (Tholons),



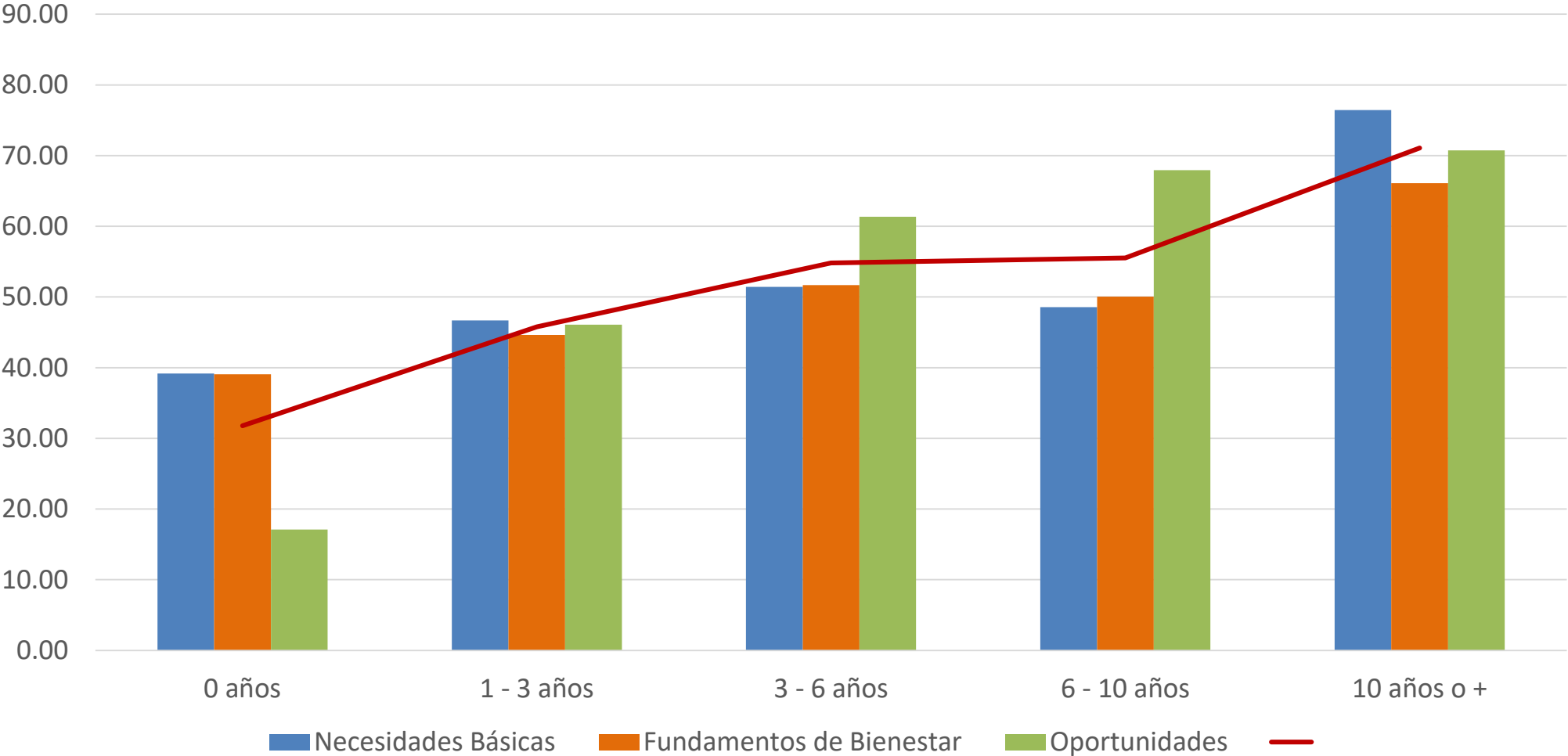
1.2 por ciento
de Producto Interno Bruto
por exportaciones.



La industria de
CC&BPO
en números
al 2015:



Índice de Progreso Social de la industria cc & BPO



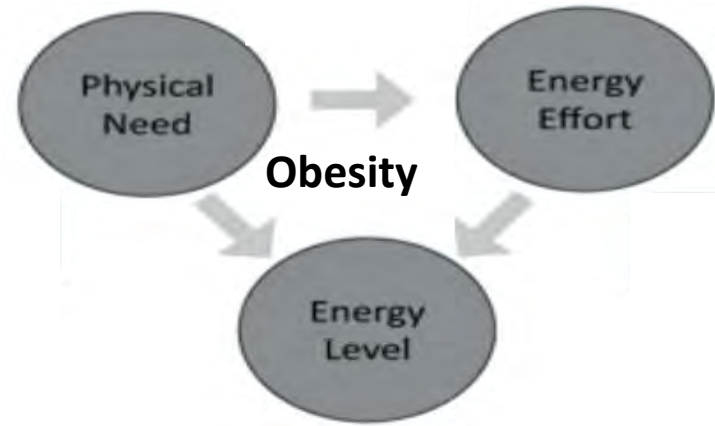
Impactos positivos en 9 de 12 componentes

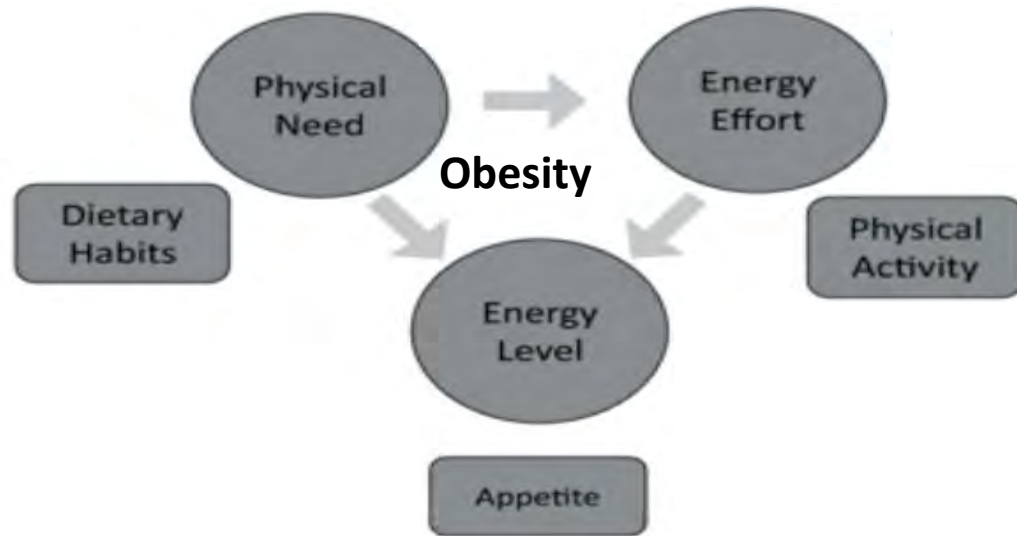
- Nutrición y Cuidados Médicos Básicos
- Agua y Saneamiento
- Vivienda
- Seguridad Personal
- Acceso a Conocimientos Básicos
- Acceso a Información y Comunicaciones
- Libertad Personal y de elección
- Tolerancia
- Acceso a Educación Superior

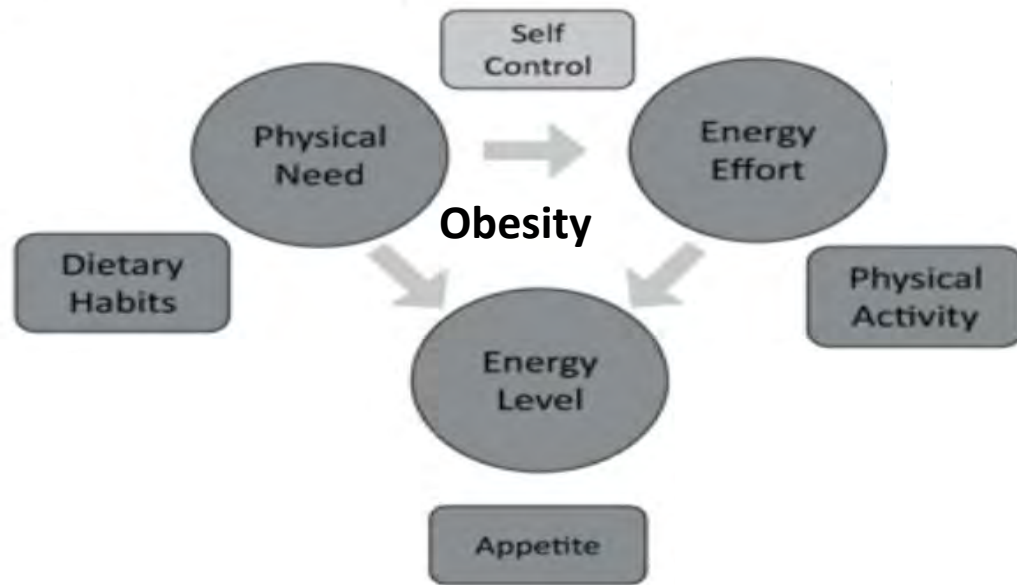


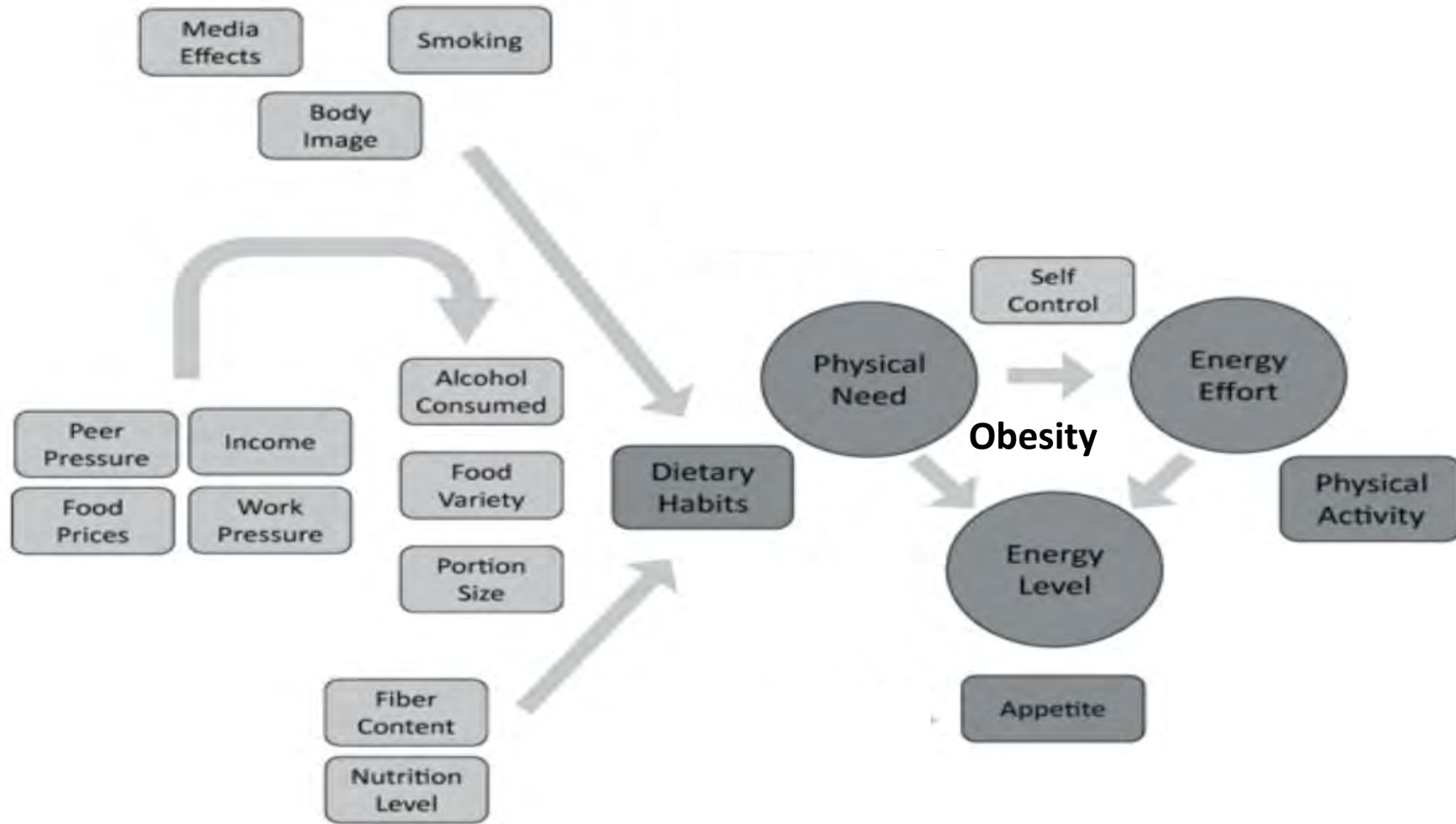
Del Índice a la Acción

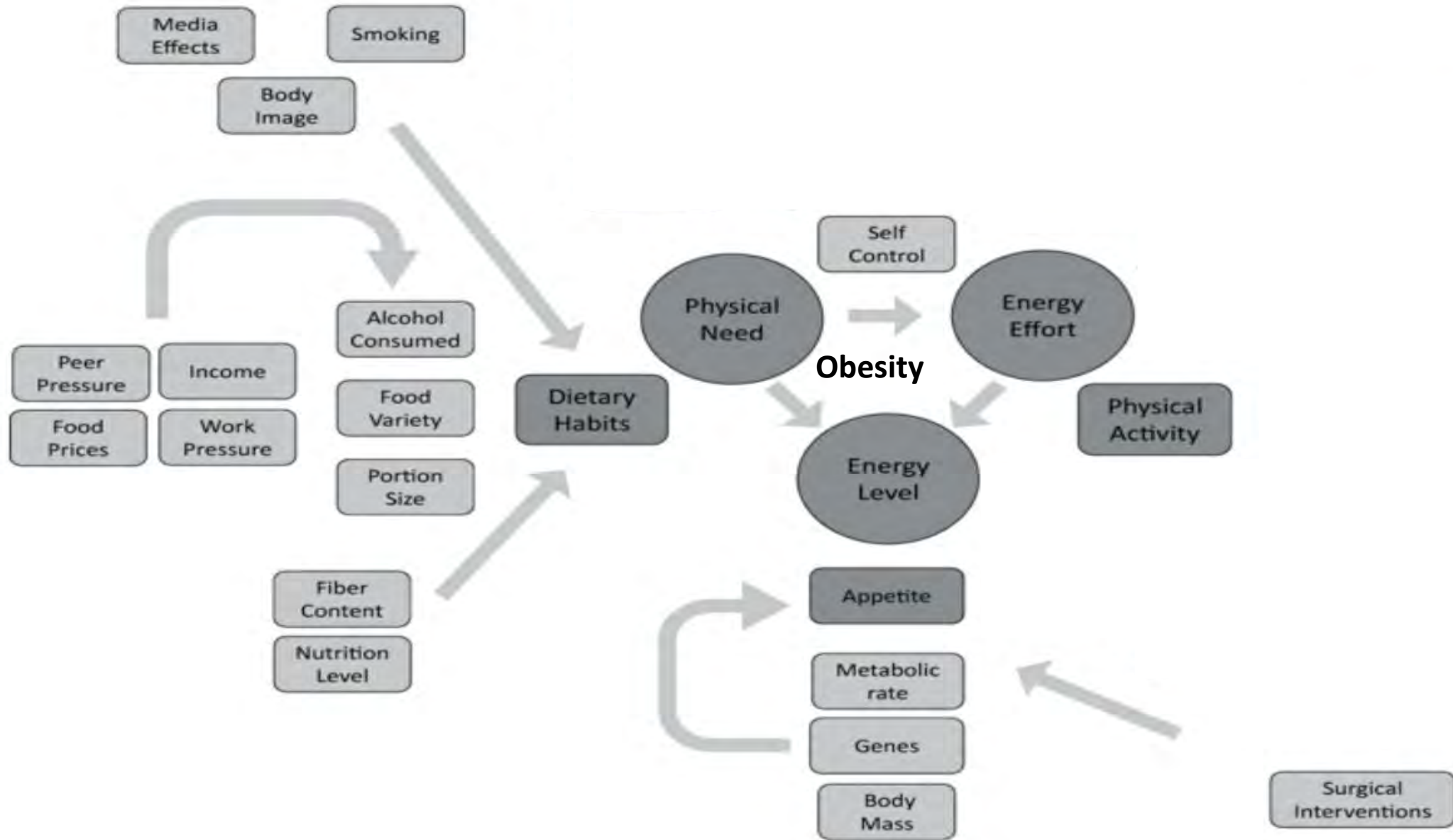
Obesity

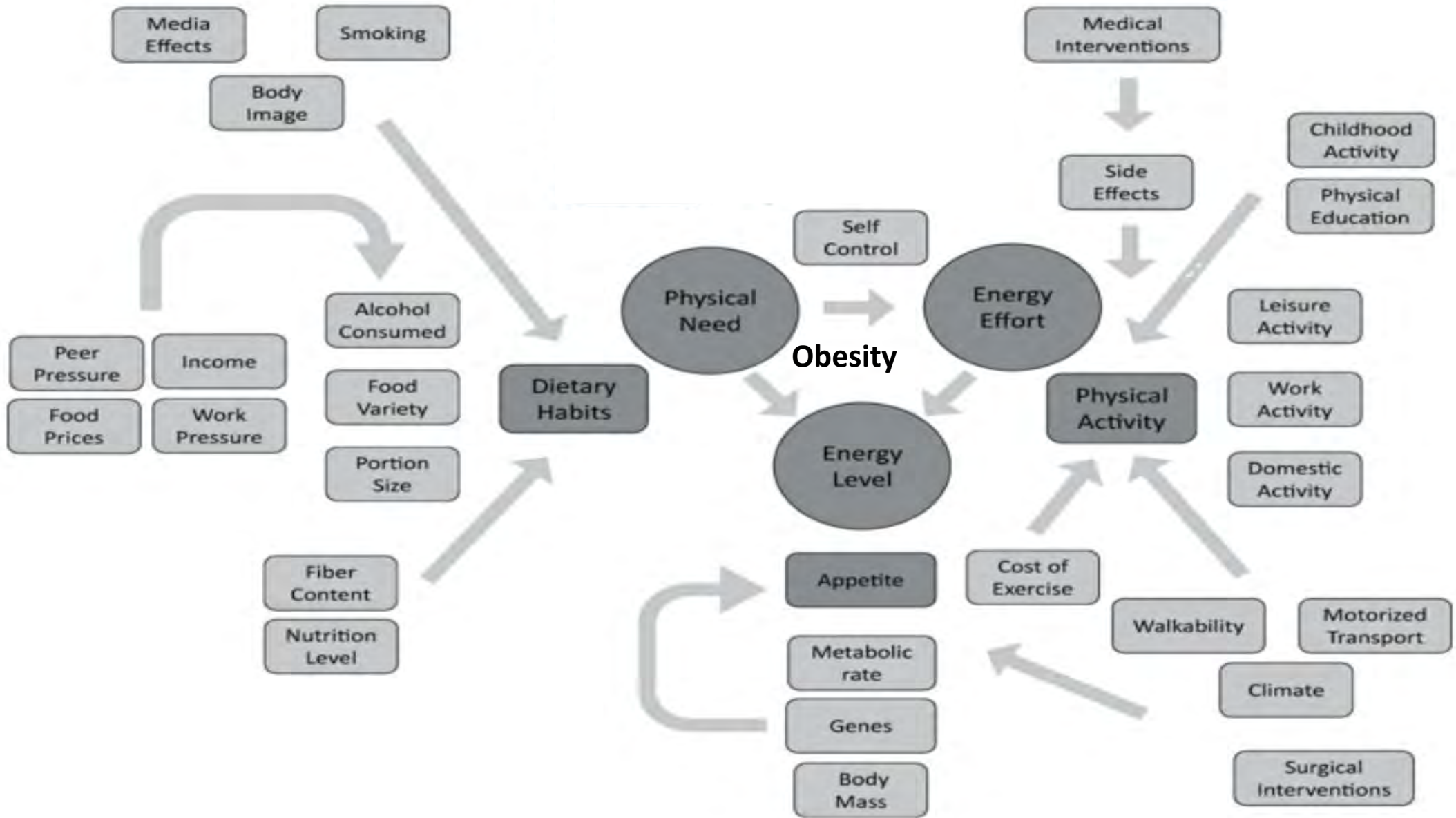


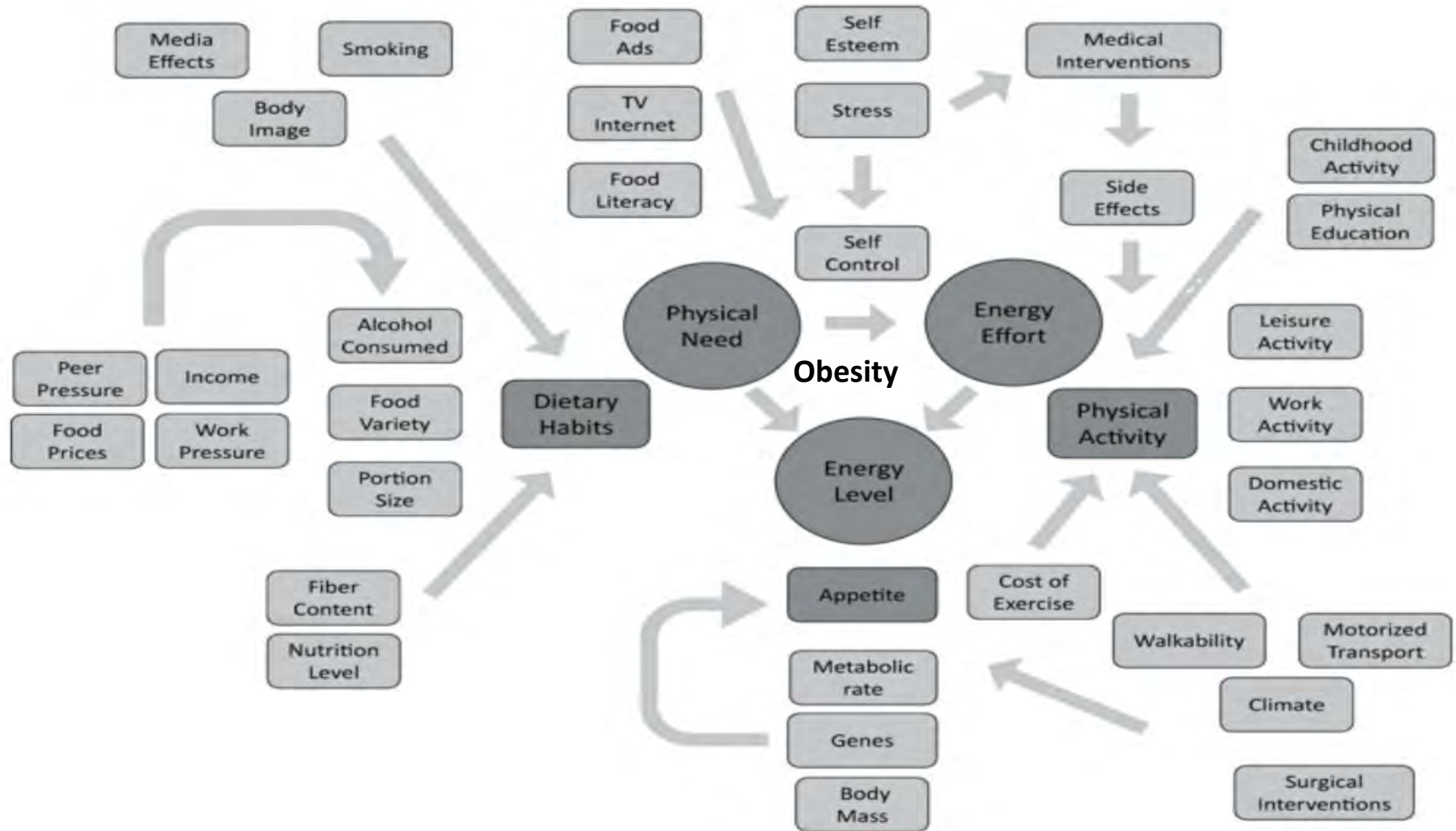


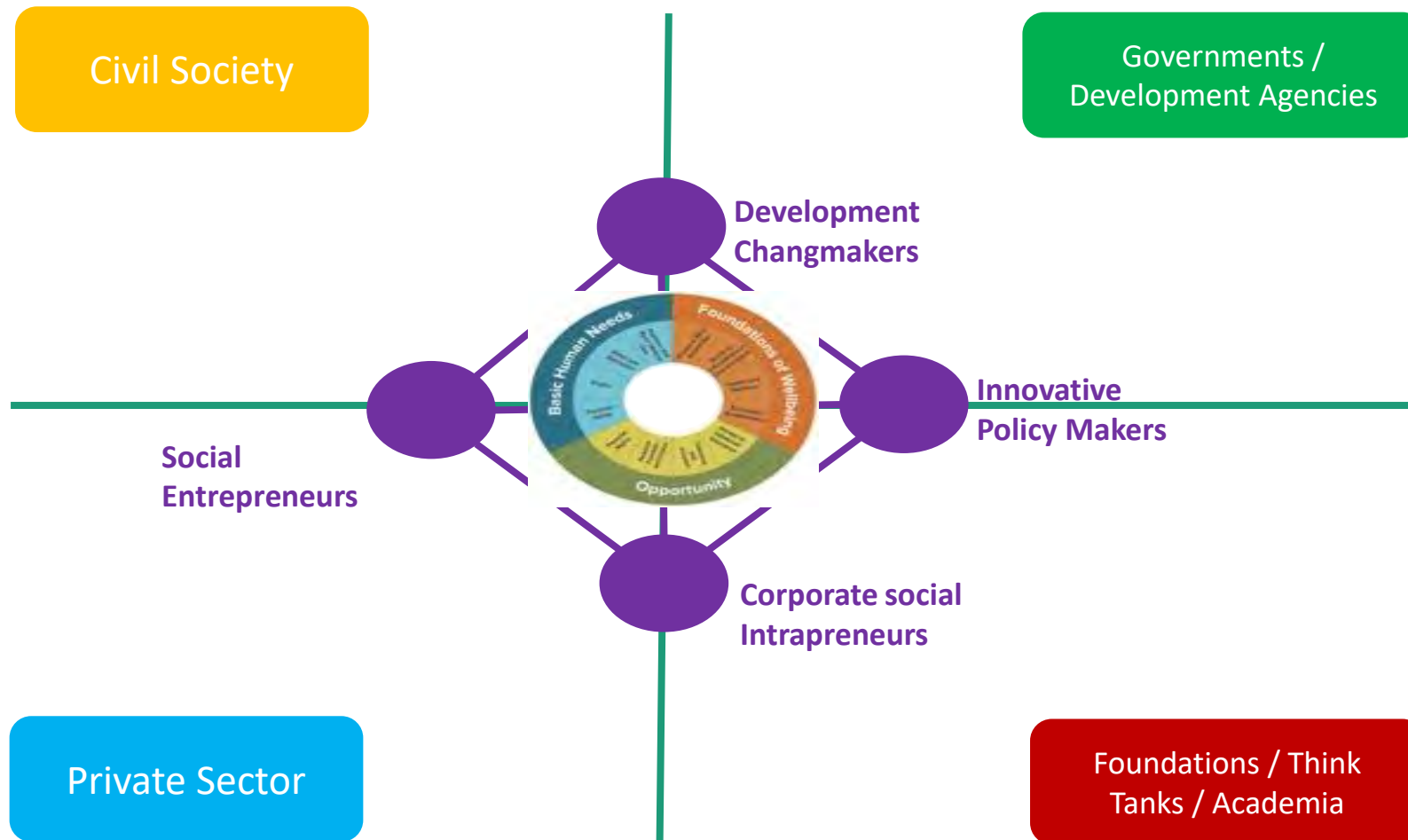


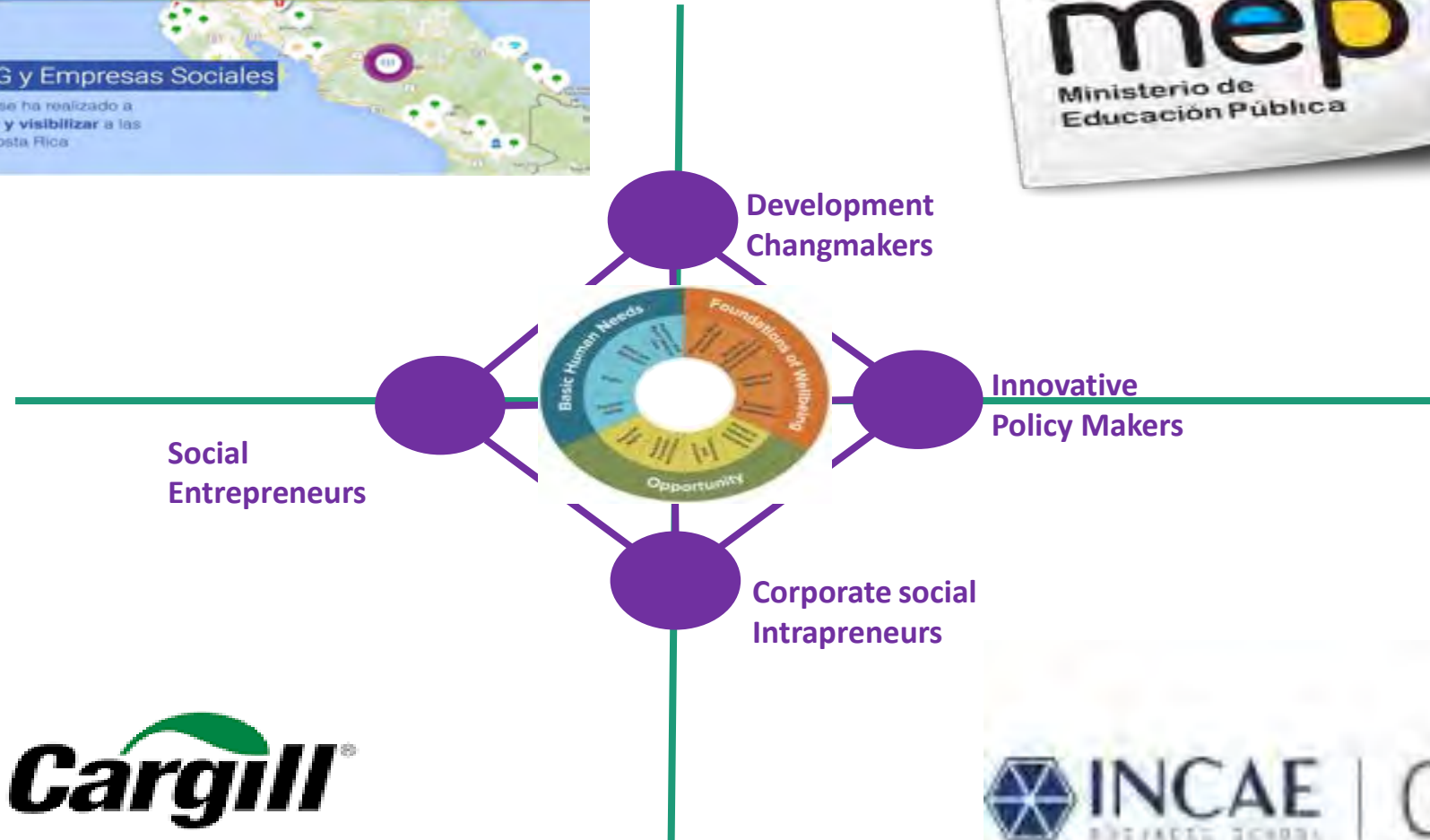




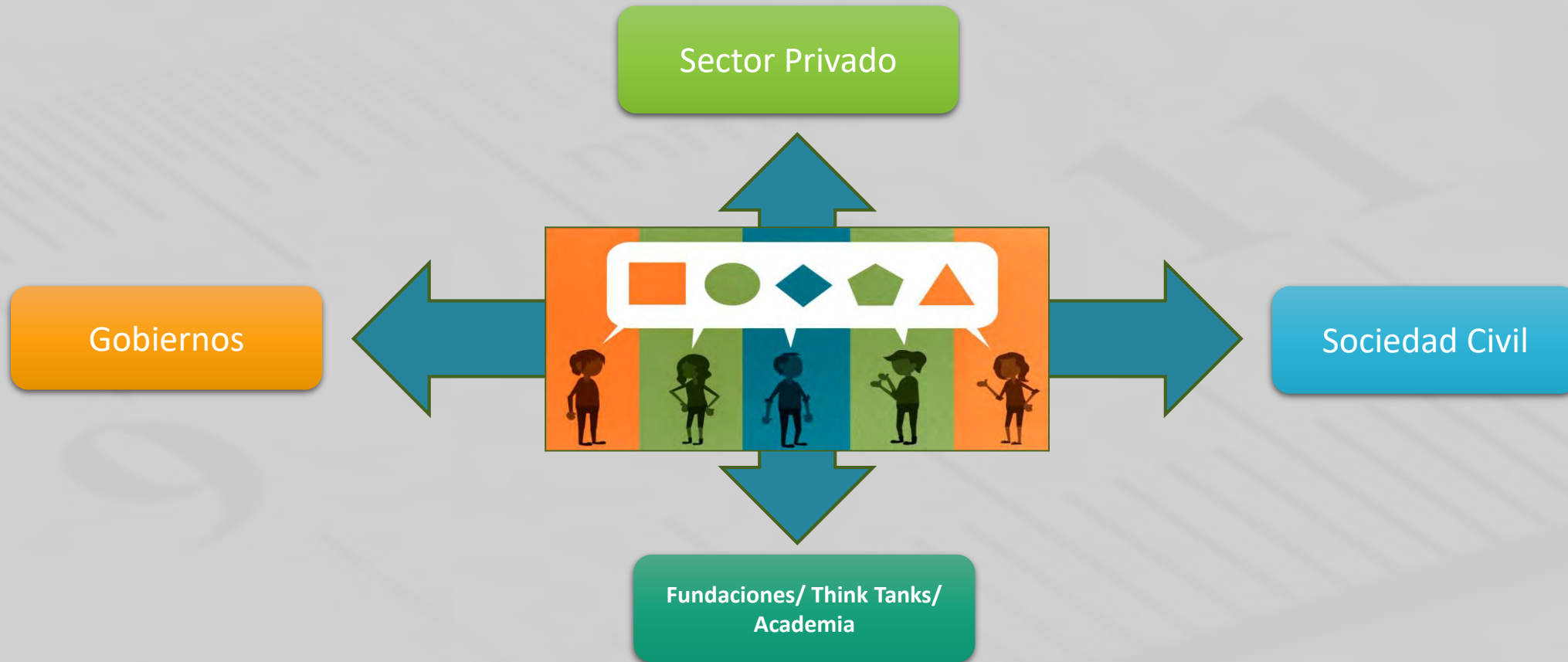








Un lenguaje común de métricas accionables



Alinear mensajes, coordinar intervenciones y optimizar recursos.

Los temas prioritarios en el
Índice de Progreso Social
tienen solución y **las alianzas
multisectoriales son clave para
generar acción**

Modelo IPS una oportunidad para las empresas

- El Índice de Progreso Social es una métrica rigurosa de **crecimiento inclusivo** y **sostenibilidad**; en dónde se demuestra la relación entre **crecimiento económico** y bienestar social. En ese sentido, las Empresas no pueden ignorar el Progreso Social.
- Ayuda a **identificar** y **priorizar** las intervenciones sociales que más se necesitan en la sociedad.
- Señala modelos exitosos y replicables para **la toma de decisiones**.
- Crea un **lenguaje común** de **colaboración** entre Empresas, Sociedad civil y Gobierno.
- Puede ser aplicado a diferentes escalas, para ofrecer un **diagnóstico granular de las necesidades** de la comunidad.

Gracias

Para saber más sobre el IPS consulte:

www.socialprogressimperative.org

<http://www.incae.edu/es/clacds/>

Twitter: @jaimegarciag

jgarcia@social-progress.org